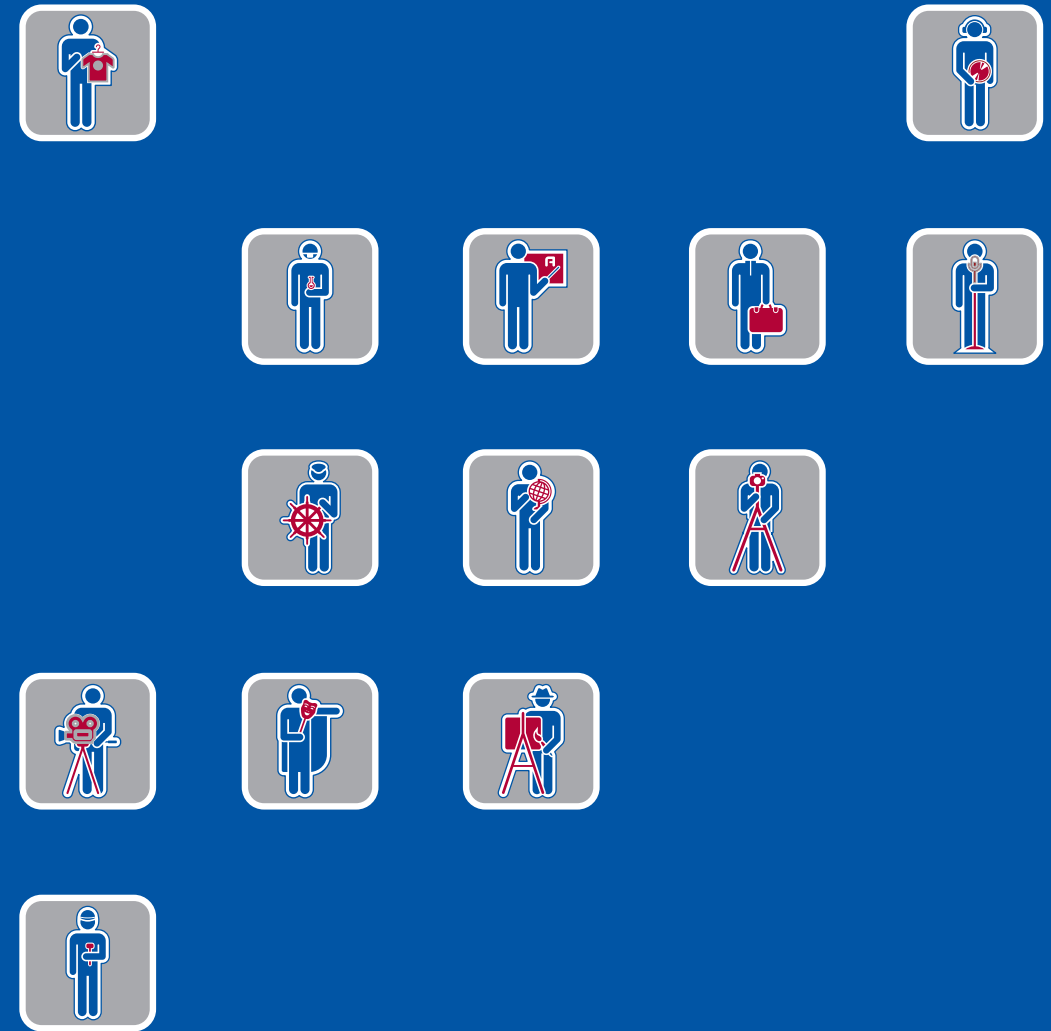


# INSERCIÓ LABORAL DELS ENSENYAMENTS PROFESSIONALS 2013





# INSERCIÓ LABORAL

## DELS ENSENYAMENTS PROFESSIONALS

# 2013





## PREÀMBUL

El Departament d'Ensenyament i el Consell General de les Cambres Oficials de Comerç, Indústria i Navegació de Catalunya, presenten els resultats de la setena edició de l'estudi d'inserció laboral dels tècnics i tècnics superiors de formació professional o ensenyaments de règim especial i els titulats superiors d'ensenyaments artístics, i dels certificats en programes de qualificació professional i inicial (PQPI), anomenats "graduats i graduades" al llarg de tot l'estudi.

Aquest estudi presenta les dades anuals de la inserció laboral corresponents a les persones que s'han graduat en el curs 2011-2012 en algun dels ensenyaments professionals. Gràcies a la continuïtat al llarg d'aquests set anys, l'estudi ens aporta una lectura longitudinal de la inserció laboral dels graduats, i ens permet interpretar les tendències del mercat de treball, així com actuar sobre el sistema educatiu tant en la planificació com en l'adaptació dels ensenyaments professionals. A més, facilita la millora contínua del sistema de pràctiques formatives a les empreses.

Agraïm especialment la col·laboració dels tutors dels centres docents, ja que, sense la seva contribució, no hauria estat possible realitzar aquest estudi.

L'estudi ens aporta informació rellevant sobre:

- L'especificitat i la velocitat de la inserció laboral de les persones graduades de formació professional inicial i ensenyaments de règim especial.
- Les necessitats de qualificació i formació deduïbles a partir del comportament en el mercat de treball de les persones graduades en relació amb els ensenyaments realitzats.
- Els impactes de la crisi econòmica en els processos d'inserció laboral de les persones graduades, i disposició d'una sèrie històrica que permet interpretar les tendències.

Estem convençuts que aquest estudi podrà ser d'utilitat, per al conjunt d'estudiants a l'hora de prendre decisions en la prossecció dels seus estudis. També aportarà coneixements sobre la situació dels ensenyaments professionals, especialment als tutors i orientadors, i als agents econòmics i socials, representants polítics, comunicadors, experts i tècnics de les diferents administracions involucrades.



## METODOLOGIA UTILITZADA

L'enquesta es va tramitar a un total de 443 centres docents i es trobava disponible en format electrònic en l'aplicació qBID (banc integrat de dades) del web del Consell General de Cambres de Catalunya (<http://www.cambrescat.es>).

El formulari de l'enquesta (que reproduïm en l'annex 3), seguint els formats dels cursos anteriors, constava de set preguntes senzilles, una desdoblada i tres amb modificacions, de les quals únicament s'havien de contestar aquelles que s'apliquen a la situació de cada persona graduada, a través de quatre itineraris en funció de la resposta de la primera de les qüestions.

L'enquesta va ser emplenada pel personal del centre —tutor de formació en el centre de treball (FCT) o coordinador d'FP—, tal com recull la normativa i es va formular a les persones graduades per via preferentment telefònica, per bé que alguns centres la van formalitzar presencialment o a través del correu electrònic.

L'aplicació qBID ha permès generar finalment una base de dades a partir de les enquestes emplenades.

Les enquestes es van respondre entre sis i nou mesos després de la superació dels estudis i, per tant, recullen la capacitat de les persones graduades per trobar feina o prosseguir la seva formació immediatament després d'haver completat els estudis.

## FITXA TÈCNICA DE L'ESTUDI D'INSERCIÓ LABORAL 2012

L'univers de l'enquesta censal estava format per les 41.823 persones graduades en el curs 2011-2012, corresponent al 100% de l'alumnat que ha superat completament un dels ensenyaments professionalitzadors: programes de qualificació professional inicial (PQPI), formació professional inicial; ensenyaments d'esports, ensenyaments d'arts plàstiques i disseny; ensenyaments artístics superiors de disseny, dansa, art dramàtic, música i conservació i restauració de béns culturals.

Desglossant l'univers de graduats segons el tipus d'ensenyaments, trobem el següent:

- De formació professional inicial, 14.955 són de graduats de grau mitjà (10.605 dels quals corresponen al sector públic i 4.350 al sector privat) i 17.731 són graduats de grau superior (12.102 són del sector públic i 5.629 del sector privat).
- De formació professional a distància, 367 són graduats de grau mitjà i 880 de grau superior, tots ells corresponents al sector públic.
- Respecte als ensenyaments d'esports, 1.829 són graduats de grau mitjà (dels quals 1.470 pertanyen al sector públic i 359 al sector privat) i 115 ho són de grau superior (dels quals 94 corresponen al sector públic i 21 al sector privat).

- Pel que fa als ensenyaments d'arts plàstiques i disseny, 285 són graduats de grau mitjà (dels quals 258 són del sector públic i 27 del sector privat) i 995 ho són de grau superior (917 del sector públic i 78 del sector privat).
- D'ensenyaments artístics superiors de disseny, dansa, música, art dramàtic i conservació i restauració de béns culturals, dels 537 graduats, 389 corresponen al sector públic i 148 al sector privat.
- Finalment, dels 4.129 graduats de PQPI, 2.547 són del sector públic i 1.582 del sector privat.

Durant el període de vigència de l'aplicació d'enquestes al qBID comprès entre l'11 de febrer i el 26 d'abril del 2013, es van rebre 26.772 enquestes vàlides, amb un índex de resposta del 64%. D'aquestes, 22.167 corresponen a la formació professional inicial (10.238 de graduats de grau mitjà i 11.929 de grau superior), 234 als ensenyaments a distància (73 graduats de grau mitjà i 161 de grau superior), 426 als ensenyaments d'esports (370 de graduats de grau mitjà i 56 de grau superior), i 548 als ensenyaments d'arts plàstiques i disseny (156 de graduats de grau mitjà i 392 de grau superior). A més, 310 als ensenyaments artístics superiors, dels quals 106 corresponen als ensenyaments superiors de disseny, 198 a ensenyaments artístics superiors de música i 6 als ensenyaments superiors de conservació i restauració de béns culturals. Finalment, 3.087 pertanyen als PQPI.

El quadre següent resumeix la informació sobre el nombre de graduats i enquestats de cada tipus d'ensenyament:

ENSENYAMENTS	GRADUATS/ADES 2011-2012	ENQUESTATS/ADES 2011-2012
FPI (formació professional inicial: cicles formatius de grau mitjà i superior)	32.686	22.167
FPI a distància (cicles formatius de grau mitjà i superior)	1.247	234
Ensenyaments d'esports	1.944	426
Ensenyaments d'arts plàstiques i disseny	1.280	548
Ensenyaments artístics superiors de disseny, dansa, música, art dramàtic i conservació i restauració de béns culturals	537	310
PQPI (programes de qualificació professional inicial)	4.129	3.087
<b>Total</b>	<b>41.823</b>	<b>26.772</b>

D'un univers total de 443 centres amb alumnat que finalitzava algun ensenyament objecte d'estudi, durant el curs 2011-2012, 377 centres van tramitar enquestes, fet que representa un índex de resposta del 85,10%. Dels 388 centres que impartien estudis de formació professional inicial, en van respondre 339, la qual cosa suposa un índex de resposta del 87,37%. Dels 21 centres que imparteixen ensenyaments d'esports en van respondre 15, un 71,42%. Dels 30 centres que imparteixen estudis d'arts plàstiques i disseny i ensenyaments artístics superiors de disseny, en van respondre 19, és a dir, un 63,33%. I dels 4 centres que imparteixen ensenyaments artístics superiors de dansa, música, art dramàtic i conservació i restauració de béns culturals, van respondre tots.



La nomenclatura emprada en les sèries de dades és la següent:

- **Alumnes enquestats:** nombre de persones graduades que han contestat vàlidament l'enquesta d'inserció laboral.
- **Alumnes graduats:** nombre de persones que, segons el centre educatiu, han superat els ensenyaments inclosos en l'àmbit d'aquest estudi amb dret d'obtenir el títol o certificat corresponent.
- **Busca feina / continua estudis / estudia i treballa / treballa:** columnes corresponents als camps de resposta de la pregunta de l'enquesta d'inserció laboral "*Quina és la teva situació actual?*".
- **Inserció i promoció:** suma dels percentatge d'aquelles persones graduades que han respost a la pregunta de l'enquesta "*Quina és la teva situació actual que "treballen", o que "estudien i treballen", o que "continuen estudiant"*".
- **Feina relacionada amb estudis:** percentatge d'aquelles persones graduades que contesten que "*treballa*" o "*estudia i treballa*", i que afirmen tenir una feina relacionada amb el cicle formatiu que han cursat.
- **Data de presentació de l'estudi:** finalitzat el curs al mes de juny i passats entre sis i nou mesos, es realitzant les enquestes durant el primer trimestre de l'any següent, que és la data de realització de l'estudi de camp.



## CONTEXT SOCIOECONÒMIC

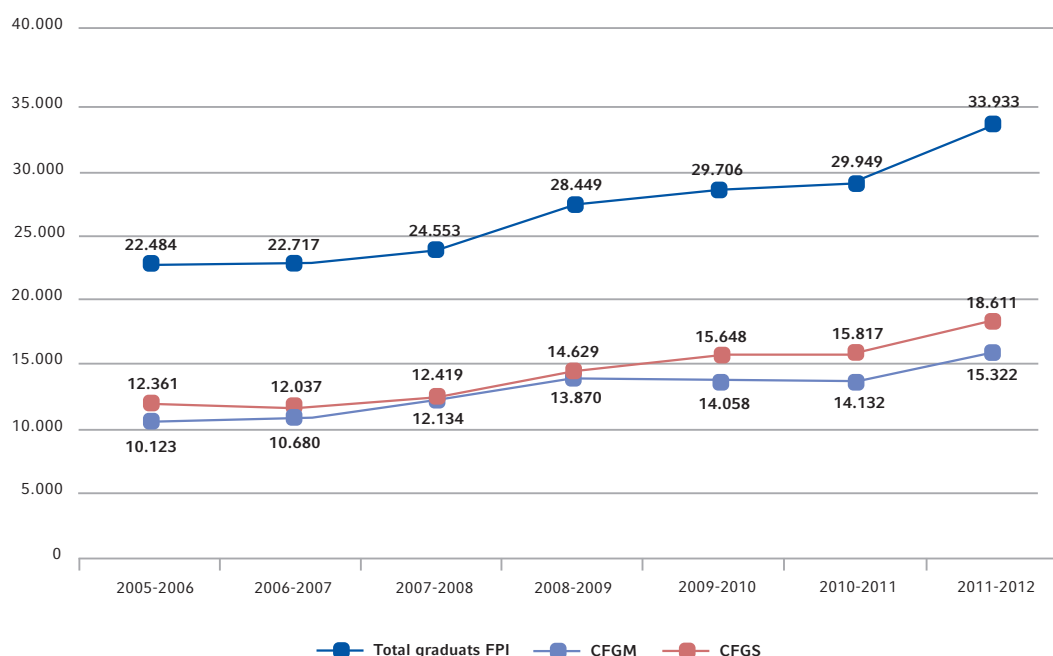
Centrant l'atenció en la formació professional inicial, tant amb modalitat presencial com a distància, s'observa com en els darrers anys el nombre de graduats ha tendit a créixer de manera important, tal com es mostra en la taula següent. Aquest darrer curs, després de la petita davallada de l'anterior a causa de la implantació dels títols LOE en l'FPI, els quals passaven d'un a dos anys de durada, el nombre de graduats ha tornat a créixer, i ho ha fet en 3.984 graduats.

ESTUDI D'INSERCIÓ	2006-2007	2008	2009	2010	2011	2012	2013*
<b>CURS</b>	<b>2005-2006</b>	<b>2006-2007</b>	<b>2007-2008</b>	<b>2008-2009</b>	<b>2009-2010</b>	<b>2010-2011</b>	<b>2011-2012</b>
GFGM presencial	10.123	10.680	12.134	13.859	13.946	13.900	14.955
GFGM no presencial	---	---	---	11	112	232	367
<b>Total GM</b>	<b>10.123</b>	<b>10.680</b>	<b>12.134</b>	<b>13.870</b>	<b>14.058</b>	<b>14.132</b>	<b>15.322</b>
GFGS presencial	12.361	12.037	12.383	14.329	15.136	15.108	17.731
GFGS no presencial	---	---	36	300	512	709	880
<b>Total GS</b>	<b>12.361</b>	<b>12.037</b>	<b>12.419</b>	<b>14.629</b>	<b>15.648</b>	<b>15.817</b>	<b>18.611</b>
<b>Total presencial</b>	<b>22.484</b>	<b>22.717</b>	<b>24.517</b>	<b>28.188</b>	<b>29.082</b>	<b>29.008</b>	<b>32.686</b>
<b>Total Graduats d'FPI</b>	<b>22.484</b>	<b>22.717</b>	<b>24.553</b>	<b>28.499</b>	<b>29.706</b>	<b>29.949</b>	<b>33.933</b>

\* A partir d'aquest any s'incorporen a l'estudi els graduats d'FPI de modalitat no presencial.

En el **gràfic 1** mostra l'evolució expansiva dels graduats de formació professional inicial (FPI), tant de CFGM com de CFGS.

**GRÀFIC 1** GRADUATS D'FPI 2006-2012

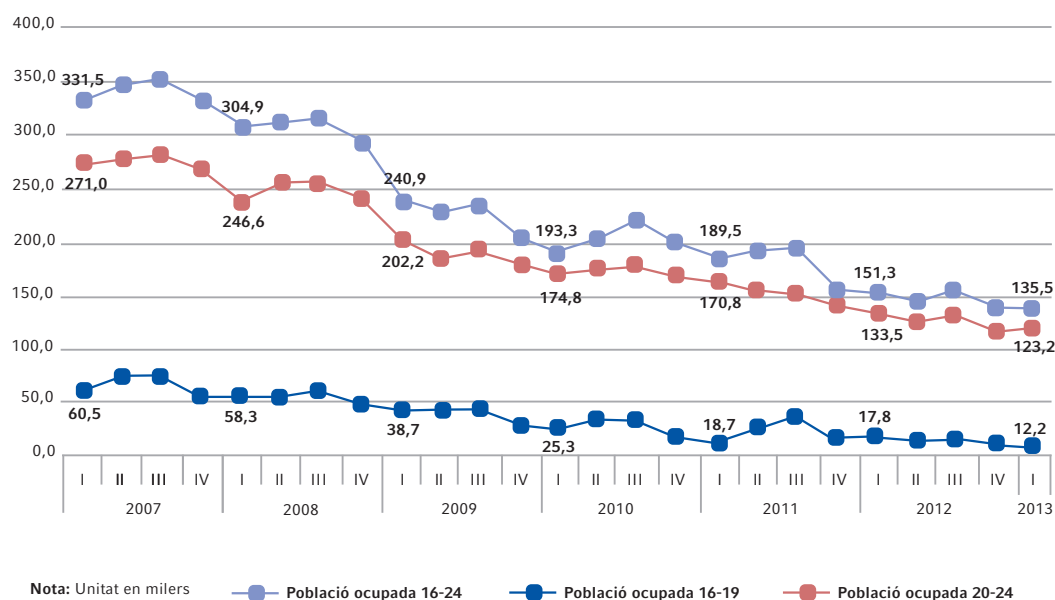


**El nombre de graduats de grau mitjà i superior accentua la tendència positiva.**



D'altra banda, en el **gràfic 2**, es pot observar quina és la tendència que hi ha hagut a Catalunya en els darrers anys respecte del nombre absolut de joves que, segons les dades de l'enquesta de població activa (EPA) duta a terme per l'INE, es trobaven en situació de treballar.

**GRÀFIC 2** EVOLUCIÓ DE LA POBLACIÓ OCUPADA D'ENTRE 16-24 ANYS (2007-2013) EN TERMES ABSOLUTS



**L'ocupació juvenil ha continuat el descens iniciat el 2007.**

Els valors indicats sobre les gràfiques fan referència al 1r trimestre de cadascun dels anys i s'expressen en milers d'ocupats. El primer aspecte a observar és la tendència decreixent del nombre d'ocupats per al conjunt de la població d'entre 16 i 24 anys, tot i l'increment del nombre d'ocupats en el primer trimestre de 2013 de la població de 20 a 24 anys, ja que entre el darrer trimestre de 2012 i el primer de 2013, s'ha passat de 122,4 a 123,3 milers d'ocupats. Centrant-nos en el grup més jove -els que tenen entre 16 i 19 anys - es pot apreciar que segueix amb la tendència negativa que afecta el conjunt de la població, però de forma més acusada. D'aquesta manera s'ha passat de 60,5 milers d'ocupats a principis de 2007 a tan sols 12,2 milers el primer trimestre de 2013, fet que suposa una reducció del 79,83%.

Respecte als de la franja de 20 a 24 anys, cal destacar que en el 1r trimestre de 2013, la població ocupada va augmentar de 122,4 a 123,3 milers de persones, i s'ha trencat la tendència negativa dels darrers anys. Però tot i aquest repunt, el nombre d'ocupats s'ha reduït un 54,5% des de 2007, i ha passat de 271,0 a 123,3 milers d'ocupats.

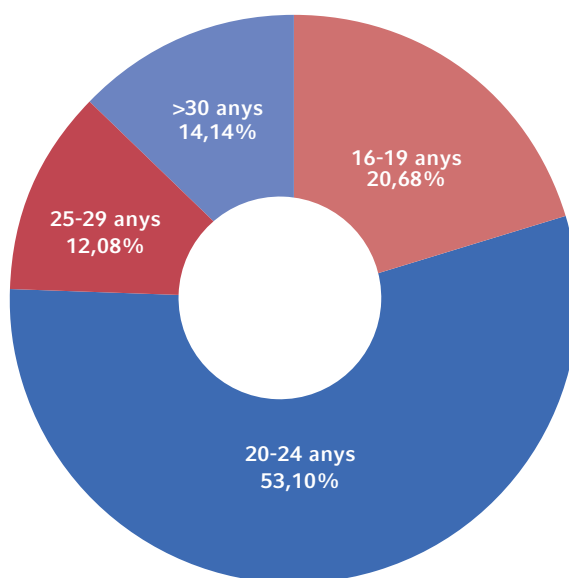
Finalment s'observa que el segment d'entre 16 i 24 anys segueix amb la tendència de disminució progressiva de l'ocupació des de l'esclat de la crisi econòmica.

En el **gràfic 3**, s'observa la distribució dels enquestats segons els trams de l'edat declarada en el moment de l'enquesta. En els darrers anys s'ha constatat un augment de la incorporació de les persones de 25 o més anys als ensenyaments professionals, els quals ja representen més d'una quarta part dels enquestats (12,08% de 25-29 anys i 14,14% amb 30 o més anys).

El col·lectiu més important segueix sent el de 20 a 24 anys que representa un 53,10%, dos punts per sota de l'any anterior a causa de l'augment dels graduats de més de 25 anys. Mentre que el grup de 16 a 19 anys es manté constant, és a dir, lleugerament per sobre del 20%.

Aquesta tendència posa de manifest la creixent atracció que exerceixen els ensenyaments professionals sobre la població adulta amb necessitats de qualificació.

**GRÀFIC 3** GRADUATS D'ENSENYAMENTS PROFESSIONALS SEGONS TRAMS D'EDAT



**El nombre de graduats enquestats majors de 25 anys arriba al 26,22%.  
En l'estudi de l'any anterior el valor era de 24,45%.**



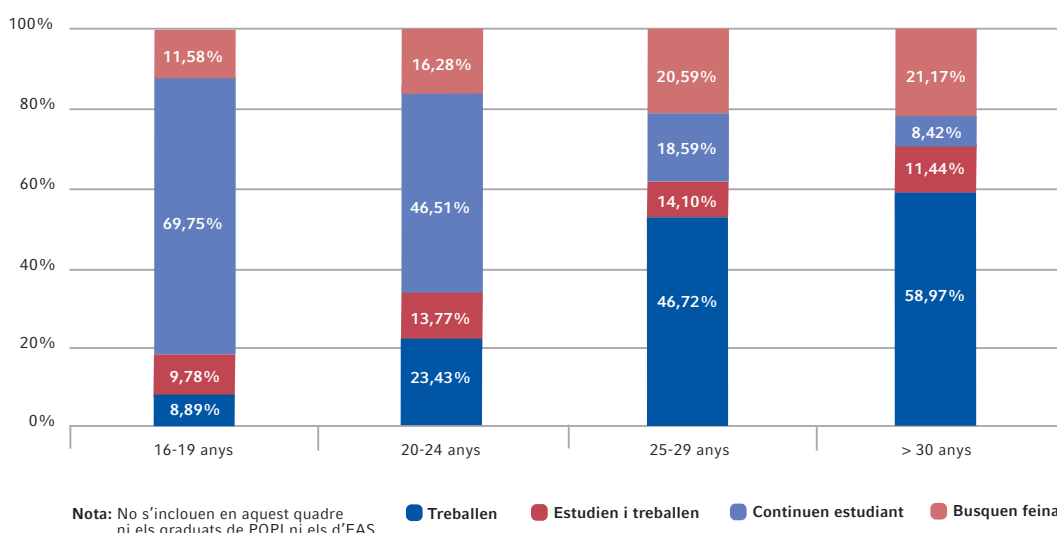
En el **gràfic 4** es veu quina és la situació laboral i formativa dels graduats per trams d'edat. Es pot observar que el nombre de persones amb treball augmenta amb l'edat, el nombre de graduats que busquen feina també augmenta amb l'edat, i els que continuen estudiant disminueixen amb l'edat.

Partint de les dades del gràfic 3, del grup de 16 a 19 anys, un 8,89% treballen i un 9,78% estudien i treballen —això suposa una inserció laboral del 18,67%— mentre que el 69,75% segueixen estudiant. Del col·lectiu de 20 a 24 anys, que són el grup més nombrós ja que agrupa un 53,10% dels enquestats, treballen el 23,43% i estudien i treballen el 13,77% —fet que representa una inserció laboral del 37,21%—, gairebé 20 punts percentuals més que la franja anterior. Les persones que segueixen estudiant representen el 46,51%. La inserció laboral d'aquestes dos grups d'edat ha disminuït en tres punts, cada un, respecte de l'any anterior.

D'altra banda, en el col·lectiu de 25 a 29 anys, un 46,72% treballen i un 14,10% estudien i treballen —fet que suposa una inserció laboral del 60,82%—, la qual és quatre punts percentuals inferior a la de l'any passat, mentre que els graduats que segueixen estudiant són un 18,59%. Finalment, dels graduats de més de 30 anys, un 58,97% estan treballant i l'11,44% estudien i treballen; així tenen una inserció laboral del 70,41%, la qual ha disminuït en dos punts. Pel que fa als que segueixen estudiant es mantenen constants en un 8,42%.

Cal destacar que l'augment de graduats més grans de 25 anys respecte de 2012 es concentra en els majors de 30 anys. Passa de 12,57% a 14,14%.

**GRÀFIC 4** SITUACIÓ LABORAL I FORMATIVA DELS GRADUATS D'ENSENYAMENTS PROFESSIONALS PER TRAMS D'EDAT



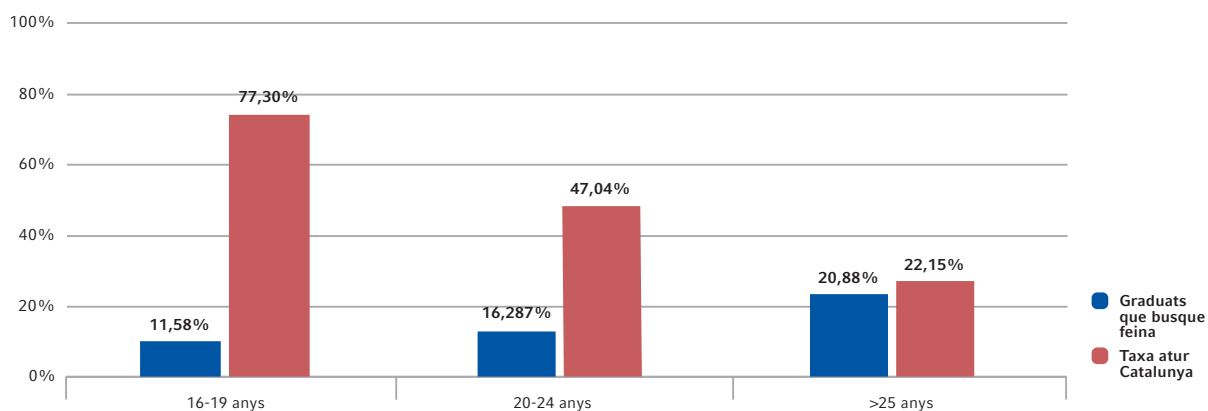
**El nivell d'ocupació augmenta amb l'edat dels graduats.**  
**El percentatge més alt de graduats que continuen estudiant corresponen a la franja 16-29 anys**

La taula següent compara la taxa d'atur dels graduats d'FP per trams d'edat amb la del total de joves dels mateixos trams edat. Les mateixes dades es mostren tot seguit de forma gràfica.

GRUP D'EDAT	GRADUATS DEL CURS 2011-12 QUE, EN EL 1er TRIMESTRE DE 2013 BUSQUEN FEINA	TAXA D'ATUR (EPA 1er TRIMESTRE DE 2013)
16-19 anys	11,58%	77,30%
20-24 anys	16,28%	47,04%
>25 anys	20,88%	22,15%

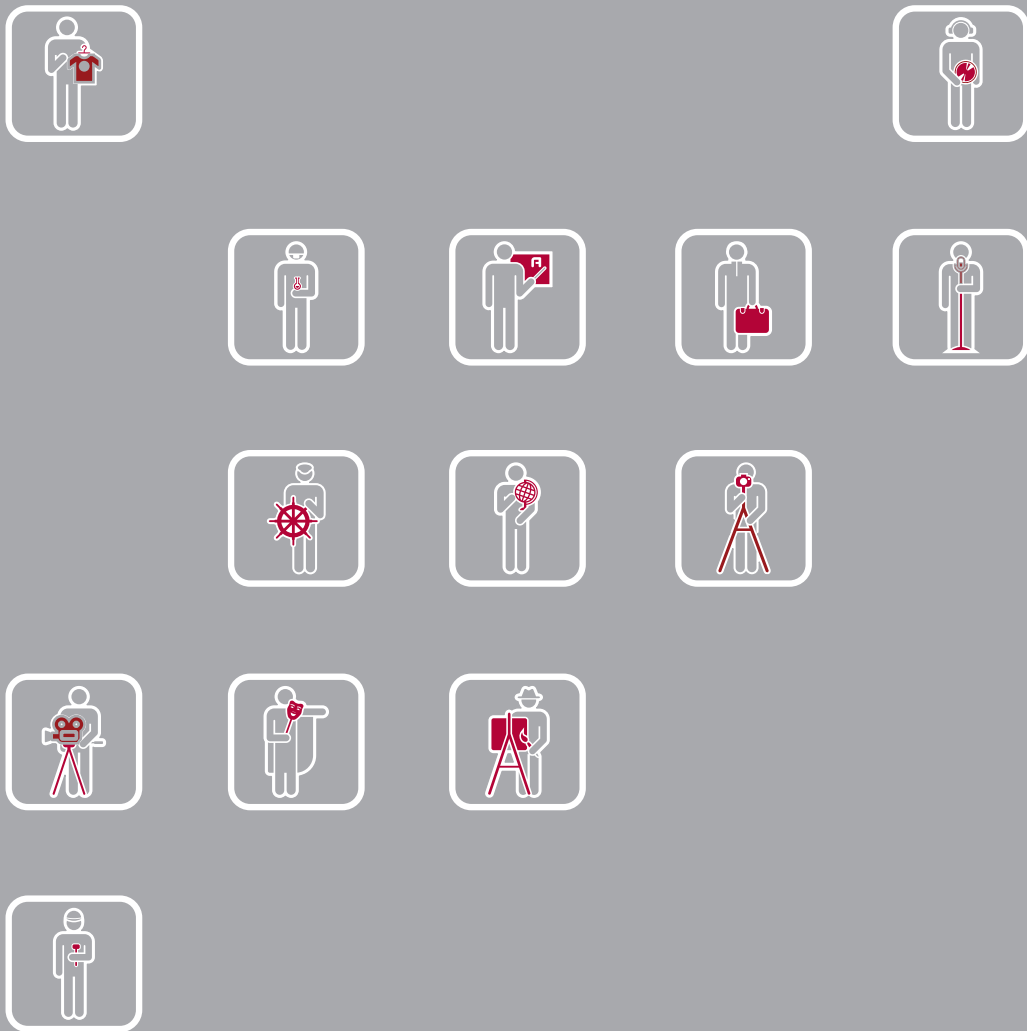
**Nota:** no s'inclouen en aquest quadre ni els graduats de PQPI ni els d'EAS.

#### DIFERÈNCIA ENTRE GRADUATS I DADES GLOBALES DE CATALUNYA PER TRAMS D'EDAT



**La taxa d'atur en el cas dels graduats menors de 25 anys és molt inferior a la taxa d'atur de Catalunya.  
El fet de disposar d'una titulació millora l'ocupabilitat.**





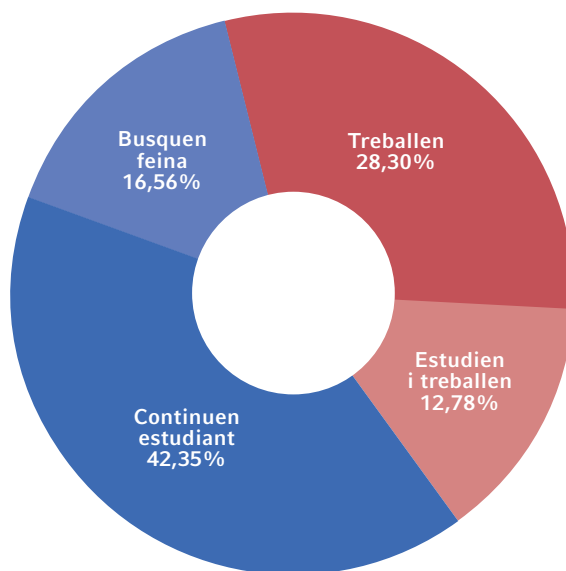
RESULTATS RELLEVANTS DE  
L'ESTUDI D'INSERCIÓ LABORAL



## RESULTATS RELLEVANTS DE L'ESTUDI D'INSERCIÓ LABORAL

El **gràfic 5**. Situació laboral i formativa de les persones graduades en ensenyaments professionals, exclosos els PQPI, ens permet veure el grau d'inserció laboral dels graduats després d'entre sis i nou mesos d'haver finalitzat els seus estudis.

**GRÀFIC 5** SITUACIÓ LABORAL I FORMATIVA DE LES PERSONES GRADUADES EN ENSENYAMENTS PROFESSIONALS (Excepte PQPI)



**Un 41,08 dels graduats treballen entre sis i nou mesos després de la finalització dels estudis. Únicament un 16,56% dels graduats estan en situació de cerca de feina.**

Observem que el grau d'inserció laboral ascendeix fins a un 41,08%, del qual un 28,30% correspon als que treballen i un 12,78% als que estudien i treballen. D'altra banda, el col·lectiu més nombrós és el format pels que opten per seguir ampliant la seva formació per tal de millorar la seva qualificació, que representa el 42,35%, i si els hi sumem els que estudien i treballen, representen un 55,13%. Finalment, el 16,56% es troba en situació de cerca de feina.

Destaquen els ensenyaments d'esports, ja que assoleixen una inserció laboral del 73,71% (un 45,07% treballen i un 28,64% estudien i treballen). Mentre que el 16,43% continua estudiant i el 9,86% busca feina.

Els ensenyaments artístics superiors d'art i disseny tenen una inserció laboral del 62,50%, que comprèn un 52,68% que treballen i un 9,82% que estudien i treballen. Un 5,36% continua estudiant i un 32,14% busca feina.



En el cas dels estudis superiors artístics de música, un 34,66% treballen, un 36,05% estudien i treballen, fet que suposa un 70,71% d'inserció laboral, un 12,88% continua estudiant, i un 16,41% busca feina.

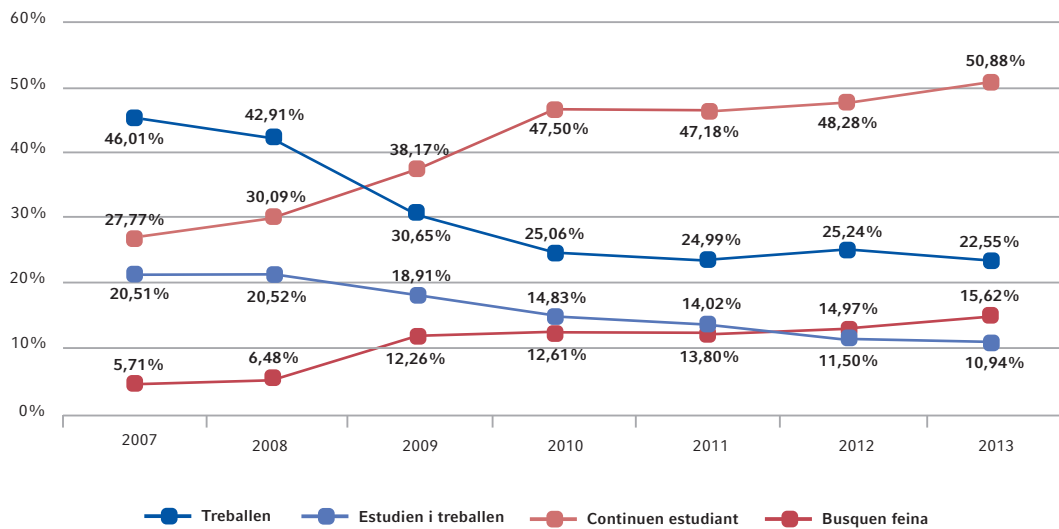
Els resultats per als PQPI, que no estan inclosos a la gràfica anterior, han estat els següents. Preval el grup dels que continuen estudiant, amb un 69,29%. Un 18,17% busquen feina. La inserció laboral és del 12,54% (suma del 8,62% dels que exclusivament treballen i del 3,92% dels que compaginen estudis i feina). Cal tenir present l'edat dels graduats de PQPI i el fet que l'efecte principal és la continuïtat en el sistema educatiu.

Els resultats per als PQPI, que no estan inclosos a la gràfica anterior, han estat els següents. Preval el grup dels que continuen estudiant, amb un 69,29%. Un 18,17% busquen feina. La inserció laboral és del 12,54% (suma del 8,62% dels que exclusivament treballen i del 3,92% dels que compaginen estudis i feina). Cal tenir present l'edat dels graduats de PQPI i el fet que l'efecte principal és la continuïtat en el sistema educatiu.



El gràfic 6. *Evolució dels itineraris dels graduats de grau mitjà des del 2007 fins al 2013* ens mostra els canvis que s'han produït en el transcurs d'aquests set anys en la velocitat d'inserció laboral i formativa dels graduats de grau mitjà dels ensenyaments professionals, fet que facilita l'anàlisi de les tendències en cadascuna de les quatre opcions.

**GRÀFIC 6** EVOLUCIÓ ITINERARIS DELS GRADUATS DE GRAU MITJÀ (2007-2013)



**Els graduats de grau mitjà decideixen majoritàriament prosseguir la seva formació.**

Si ens centrem en els graduats que exclusivament treballen, observem que des de l'any 2007 la taxa s'ha reduït força a causa de la conjuntura econòmica desfavorable. Així, mentre l'any 2007 representava el 46,01%, el 2013 només afecta el 22,55%; ha baixat a menys de la meitat en sis anys. Cal destacar que, després dels últims tres anys en què la taxa s'havia mantingut al voltant del 25%, l'any 2013 ha caigut gairebé 2,69 punts respecte al 2012.

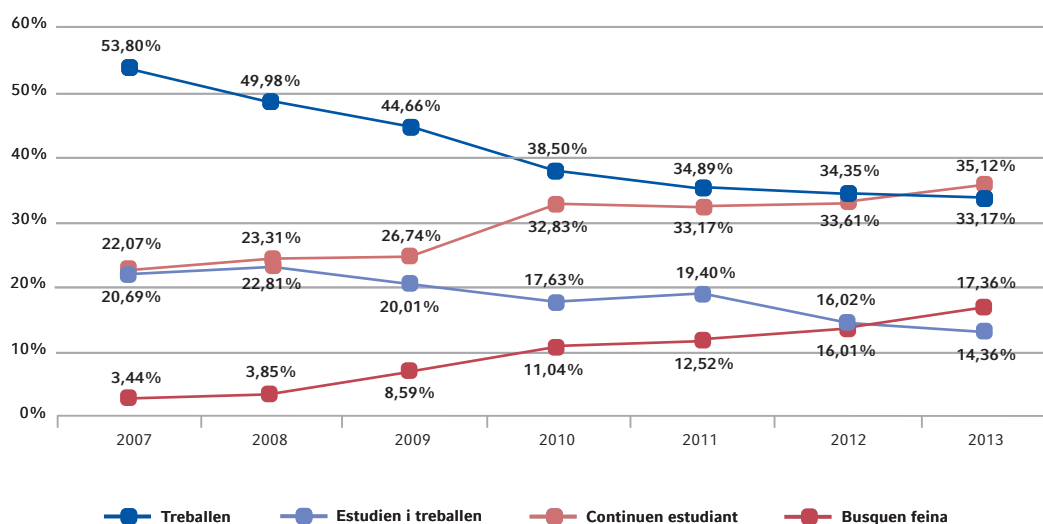
Respecte als que compaginen els estudis i el treball, observem com el nombre segueix decreixent. Ha passat del 20,51% el 2007 al 10,94% el 2013, fet que suposa un descens de prop del 50%. El descens respecte l'any anterior és de 0,56%.

Els graduats que decideixen seguir estudiant i ampliar el seu nivell de formació segueixen creixent amb el pas dels anys, i mostren una tendència totalment inversa als que exclusivament treballen. L'any 2007 aquests representaven un 27,77%, i actualment un 50,88%, la qual cosa significa un increment de 23,11 punts percentuals, dels quals un 2,60% corresponen a l'increment d'aquest darrer any.

Finalment, el nombre dels que busquen feina també continua en línia ascendent. Així, aquests han passat del 5,71% el 2007 al 15,62% aquest any, la qual cosa ha suposat un increment de 9,91 punts percentuals. Aquest 2013 el creixement s'ha situat en un 0,65%, seguint la línia de creixement regular dels últims quatre anys.

El gràfic 7. *Evolució dels itineraris d'inserció dels graduats de grau superior des del 2007 fins al 2013* ens permet veure les diferents tendències dels itineraris que han seguit els graduats de grau superior al llarg dels últims 7 anys.

**GRÀFIC 7** EVOLUCIÓ DELS ITINERARIS D'INSERCIÓ DELS GRADUATS DE GRAU SUPERIOR (2007-2013)



Entre el 2011 i 2012 la inserció en els dos trimestres posteriors a la graduació va baixar 4,66 punts. Entre el 2012 i el 2013 baixa en 2,10 punts.

En l'evolució dels itineraris dels graus superiors, els graduats que exclusivament treballen han descendit un total de 20,63 punts, i han passat del 53,80% el 2007 al 33,17% el 2013. Tot i aquest descens pronunciat, en el 2013 la disminució ha estat del 0,44%, la menys pronunciada des de l'inici de l'estudi.

Els graduats que estudien i treballen també han seguit disminuint. Aquesta disminució és d'1,65 punts respecte de l'any anterior, fet que suposa una acumulació respecte l'any 2007 del 6,33%; el 2007 representava un 20,69% i aquest any, un 14,36%.

Els que decideixen continuar estudiant per seguir formar-se han augmentat en 13,05 punts respecte el 2007, i se segueix amb l'augment constant dels últims anys. Així, aquest any la taxa és del 35,12%.

I, finalment, el nombre dels que busquen feina també ha seguit creixent, fins a arribar a un 17,36% aquest 2013. Això suposa un augment de 13,92 punts percentuals respecte el 2007, quan la taxa era del 3,44%.

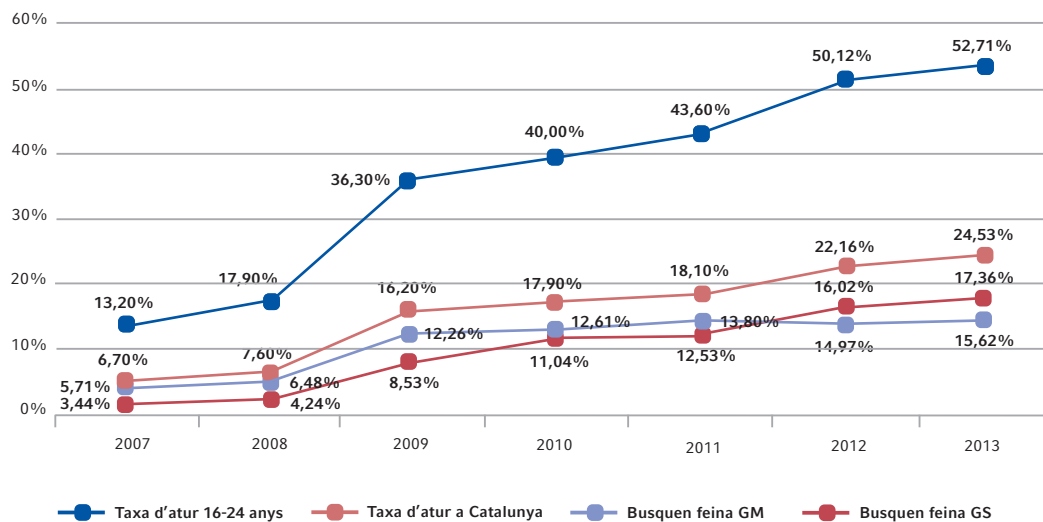


El gràfic 8. *Evolució dels graduats que busquen feina segons el nivell d'estudis* ens permet constatar la tendència seguida durant els darrers anys pel conjunt dels graduats que busquen feina i comparar-la amb l'evolució de la taxa d'atur general i juvenil a Catalunya (segons dades de l'enquesta de població activa per al primer trimestre de 2013).

En aquest gràfic es pot observar com, tant els graduats de grau mitjà com els de grau superior que busquen feina, han seguit una tendència creixent, fins a representar un 15,62% i un 17,36%, respectivament. D'aquesta manera, per segon any consecutiu, els graduats de grau superior tenen una taxa més alta que els de grau mitjà, i aquesta diferència s'ha incrementat fins a 1,74 punts percentuals. Respecte de l'any anterior, els graduats de grau superior han augmentat en un 1,34% i els graduats de grau mitjà, en un 0,65%.

Tot i aquesta tendència creixent del conjunt de graduats que busquen feina, que és d'un 16,49%, el gràfic ens permet veure la diferència, important i favorable, que tenen aquests graduats en comparació amb altres indicadors, sobretot davant de l'elevada taxa d'atur que afecta els joves entre 16 i 24 anys, que se situa en un 52,71% el primer trimestre de 2013. Tanmateix, aquestes xifres també es poden comparar amb la mitjana d'atur de Catalunya, la qual se situava en el 24,53%, ja que en el conjunt dels graduats també hi ha gent amb més de 25 anys.

**GRÀFIC 8** EVOLUCIÓ DELS GRADUATS QUE BUSQUEN FEINA SEGONS EL NIVELL D'ESTUDIS

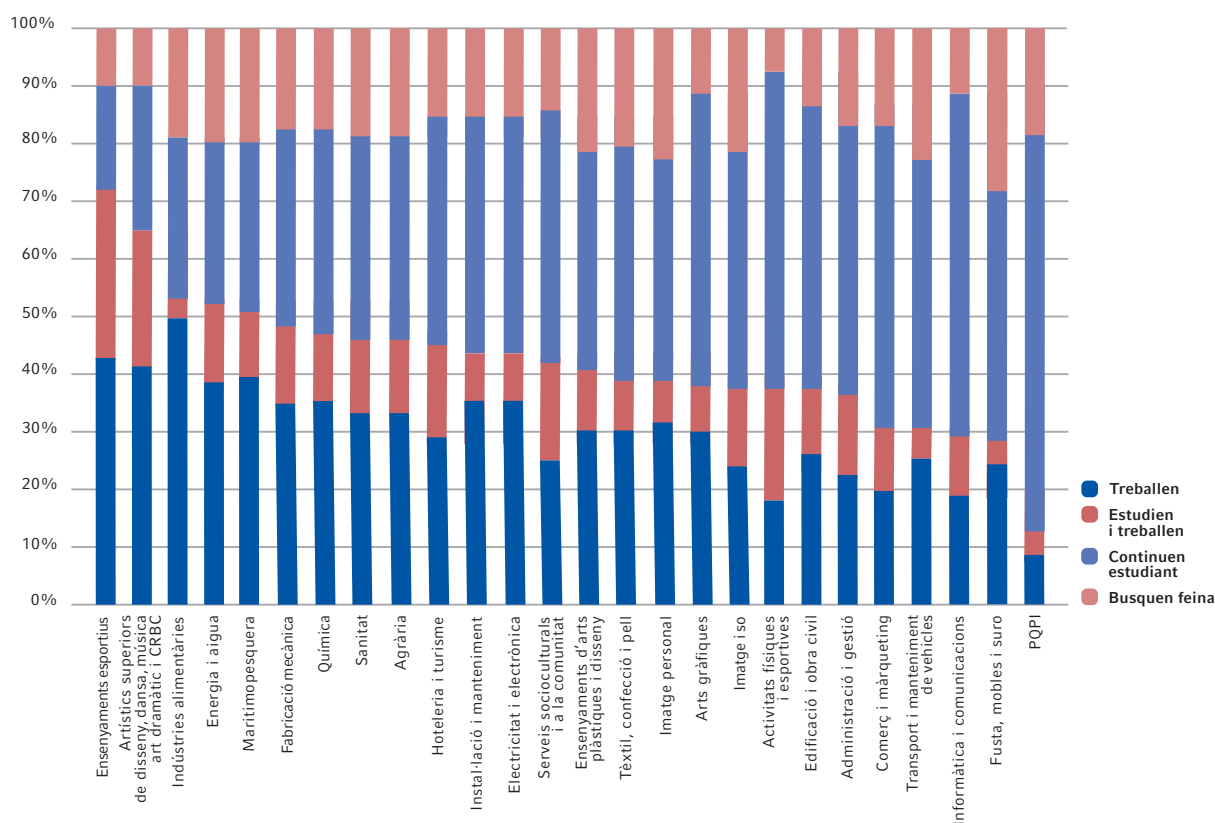


**La taxa dels graduats que busquen feina continua sent molt inferior respecte la taxa d'atur de la població de 16-24 anys**

El gràfic 9. *Situació laboral i formativa segons la família professional i els ensenyaments* desglossa la situació actual dels enquestats segons la família professional a la qual pertanyen. D'aquesta manera s'agrupen les diverses especialitats d'una mateixa família o d'un ensenyament.

Com es pot observar, al gràfic s'han afegit els ensenyaments d'arts plàstiques i disseny, els ensenyaments d'esports, els ensenyaments artístics superiors de dansa, música, art dramàtic i conservació i restauració de béns culturals, i també els PQPI.

**GRÀFIC 9** SITUACIÓ LABORAL I FORMATIVA SEGONS FAMÍLIA PROFESSIONAL I ENSENYAMENTS



Observant el gràfic, veiem quines són les famílies professionals amb una inserció laboral més elevada, superiors al 50%. Així hi destaquen els ensenyaments d'esports (73,71%), els ensenyaments artístics superiors de dansa, música, art dramàtic i conservació i restauració de béns culturals (66,54%), i de formació professional inicial les famílies d'indústries alimentàries (54,92%), energia i aigua (54,17%) i maritimopesquera (51,82%). A part d'aquestes tres, hi ha quatre famílies amb una inserció superior al 45%, que són fabricació mecànica (48,02%), química (46,74%), sanitat (46%) i agrària (45,52%).

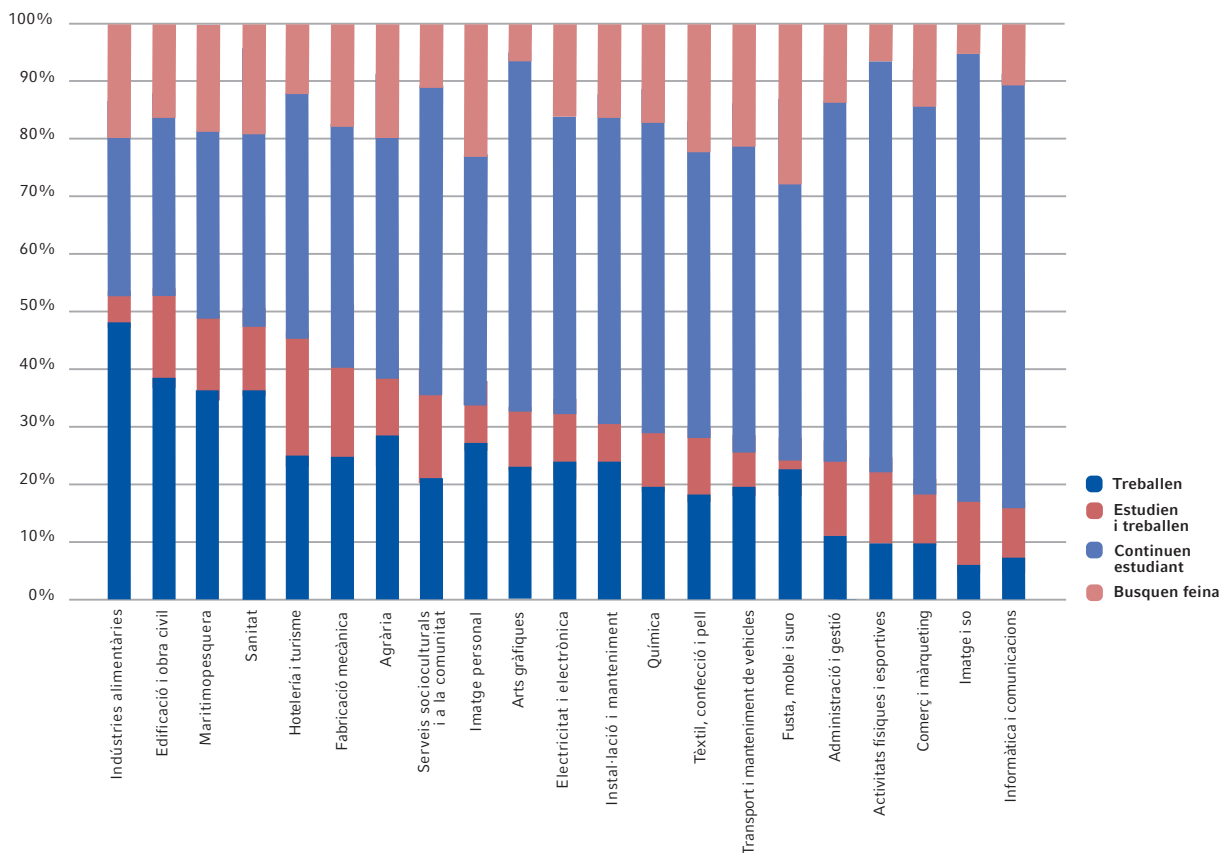
D'altra banda, cal destacar les famílies professionals on predomina l'opció de seguir estudiant, ja sigui de manera exclusiva o compaginant l'estudi amb el treball. Així, aquests són els PQPI i les famílies de formació professional inicial d'activitats físiques i esportives, informàtica i comunicacions, comerç i màrqueting, administració i gestió, edificació i obra civil, serveis socioculturals i a la comunitat, arts gràfiques, hoteleria i turisme, imatge i so, i transport i manteniment de vehicles. Totes aquestes tenen una taxa superior al 50%. D'aquesta manera podem concloure que en aquests temps de dificultats econòmiques els graduats prefereixen seguir formant-se a causa de les dificultats per inserir-se en el mercat laboral.



El **gràfic 10. Inserció laboral i formativa segons la família dels graduats de grau mitjà** ens mostra la situació actual dels graduats de grau mitjà segons la família professional a la qual van pertànyer.

Com s'observa, només hi ha dues famílies professionals en què la inserció laboral dels seus graduats, tant els que treballen com els que estudien i treballen, tenen una taxa superior al 50%. Aquestes són la d'indústries alimentàries (51,69%) i la d'edificació i obra civil (51,61%). Tot i aquestes dues, hi ha tres famílies professionals que se situen prop d'aquest percentatge: marítimopesquera (48,94%), sanitat (47,18%), i hoteleria i turisme (45,79%). Per contra, les famílies professionals que tenen una inserció laboral més baixa, les quals se situen per sota del 20% són les de comerç i màrqueting (18,06%), imatge i so (16,67%) i informàtica i comunicacions (15,78%).

**GRÀFIC 10** INSERCIÓ LABORAL I FORMATIVA SEGONS FAMÍLIA D'FPI DELS CFGM

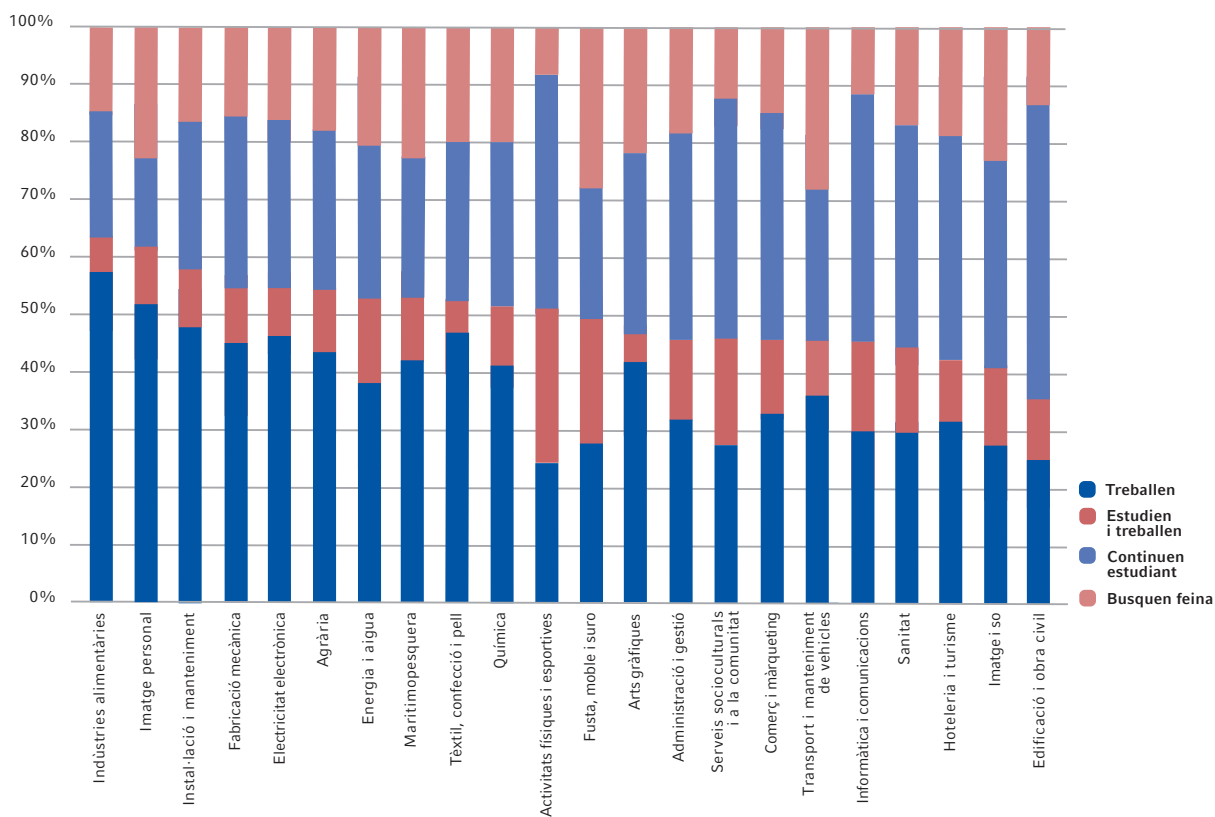


**En el 3r trimestre posterior a la graduació estan treballant entre un 15% i un 50% dels graduats de grau mitjà. Entre un 30% i un 80% opten per continuar estudis.**

El gràfic 11. *Inserció laboral i formativa segons la família professional dels graduats de grau superior* ens mostra la situació dels graduats sis mesos després de finalitzar els estudis de grau superior.

Primerament, cal destacar que la inserció laboral dels graduats de grau superior és molt més elevada que la dels graduats de grau mitjà, com es veu en el gràfic. D'aquesta manera hi ha dotze famílies professionals que tenen una inserció laboral per sobre del 50%. Són: indústries alimentàries (63,64%), imatge personal (61,60%), instal·lació i manteniment (58,45%), fabricació i mecànica (55,77%), electricitat i electrònica (55,28%), agrària (55%), energia i aigua (54,17%), marítimopesquera (53,97%), tèxtil, confecció i pell (53,33%), química (52,61%), activitats físiques i esportives (52,41%), i finalment, fusta, moble i suro (50%). D'altra banda, la família professional d'edificació i obra civil és la que té una inserció laboral menor amb un 36,05%.

**GRÀFIC 11** INSERCIÓ LABORAL I FORMATIVA SEGONS FAMÍLIA D'FPI DELS CFGS



En el 3r trimestre posterior a la graduació estan treballant entre un 35% i un 65% dels graduats de grau superior. Entre un 25% i un 65% opten per continuar estudis.



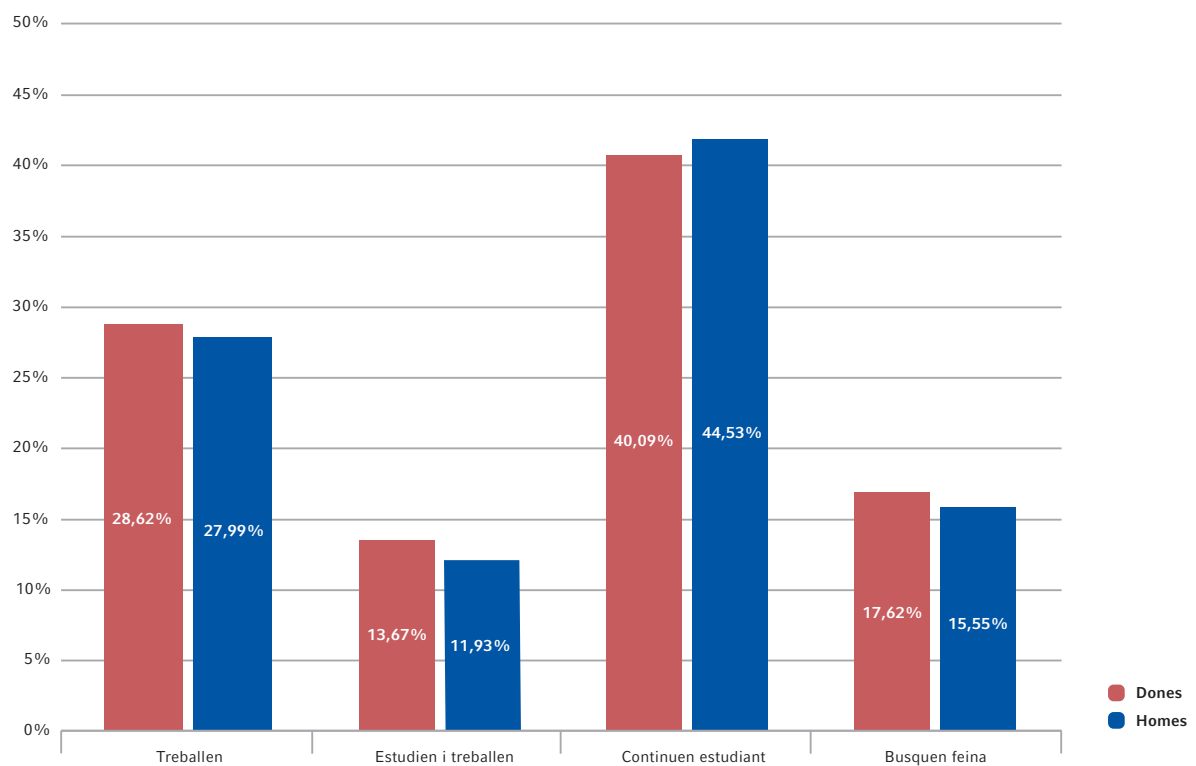
El **gràfic 12. Situació dels graduats segons el gènere** ens permet comparar les diferències en la situació actual dels graduats, independentment de si són de grau mitjà o superior, en funció del seu gènere.

En primer lloc s'observa com la inserció laboral de les dones és superior a la dels homes, ja que tant la taxa dels que treballen com la dels que estudien i treballen és major. Les dones tenen una taxa d'inserció laboral del 42,30%, mentre que la dels homes és del 39,92. La taxa d'inserció de les dones és, doncs, més de dos punts percentuals superior a la dels homes. Aquestes taxes són inferiors a les de l'any passat, les quals eres 45,05% la de les dones i 42,59% la dels homes.

En segon lloc cal destacar que la taxa del conjunt dels homes que continuen estudiant per seguir formant-se és més de quatre punts percentuals superior a la de les dones.

I, finalment, el percentatge de dones que busca feina és superior al dels homes.

**GRÀFIC 12** SITUACIÓ DELS GRADUATS D'ENSENYAMENTS PROFESSIONALS SEGONS EL GÈNERE



**En el cas de les dones el percentatge d'inserció i de compatibilització amb els estudis és més alt. En el cas del homes la formació és una alternativa a la manca d'ocupació.**



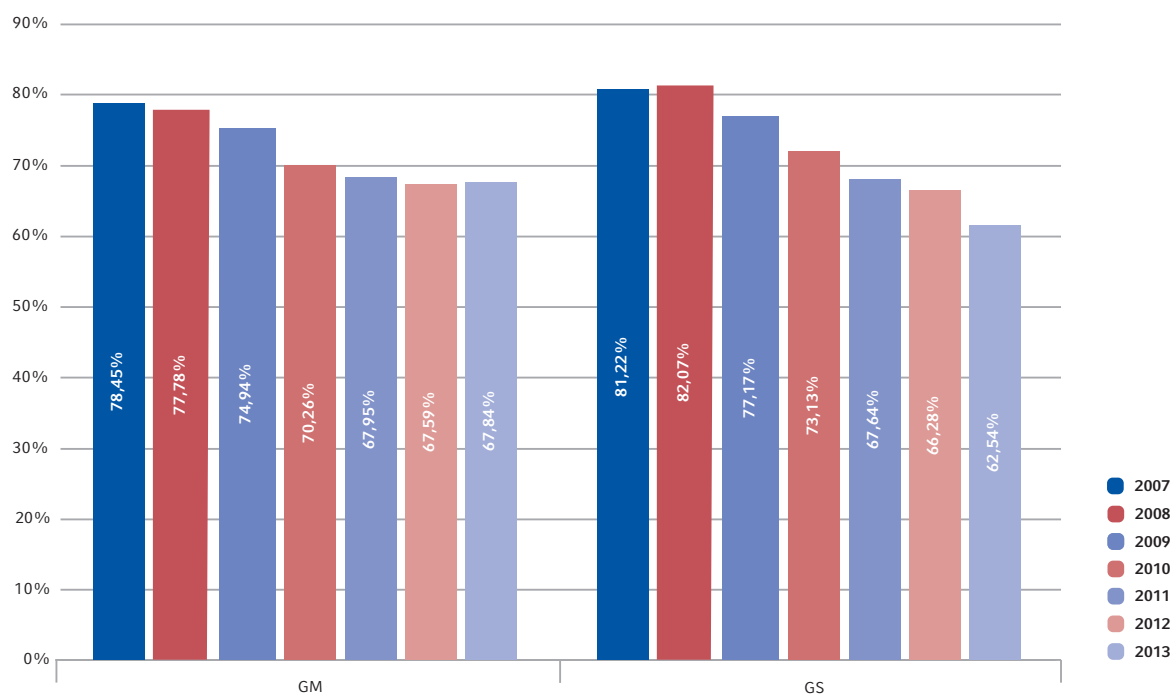
**El gràfic 13. Evolució de la feina relacionada amb els estudis segons el nivell formatiu** ens permet observar la relació entre la percepció de la feina que els graduats han informat que desenvolupen en l'actualitat i els estudis finalitzats sis mesos abans, tant dels graduats de grau mitjà com dels de grau superior.

La sèrie expressa, tant per als graduats de grau mitjà com per als de grau superior, una decreixent percepció de l'adequació de les ocupacions als estudis cursats. En el cas dels graduats de grau mitjà aquesta percepció és més de deu punts percentuals inferior a la del 2007, mentre que la dels graduats de grau superior és més de divuit punts percentuals inferior a la del 2007. És evident que la percepció entre la feina i els estudis cursats ha disminuït molt més en els graduats de grau superior que en els de grau mitjà. Aquesta disminució més pronunciada ha provocat que, per segon any consecutiu, aquesta percepció sigui més elevada en el cas dels graduats de grau mitjà.

També cal remarcar que per primer any, des del 2007, entre els graduats de grau mitjà la percepció de relació entre la feina i els estudis cursats ha augmentat, tot i que aquest augment és només del 0,25%.

Finalment, podem afirmar que, tot i la contínua davallada que està patint aquesta relació, el nivell de relació entre la feina desenvolupada i el contingut dels estudis cursats continua sent elevat.

**GRÀFIC 13** EVOLUCIÓ DE LA FEINA RELACIONADA AMB ELS ESTUDIS SEGONS EL NIVELL FORMATIU



**La disminució d'ofertes laborals dificulta que es pugui escollir l'ocupació en relació amb els estudis cursats.**



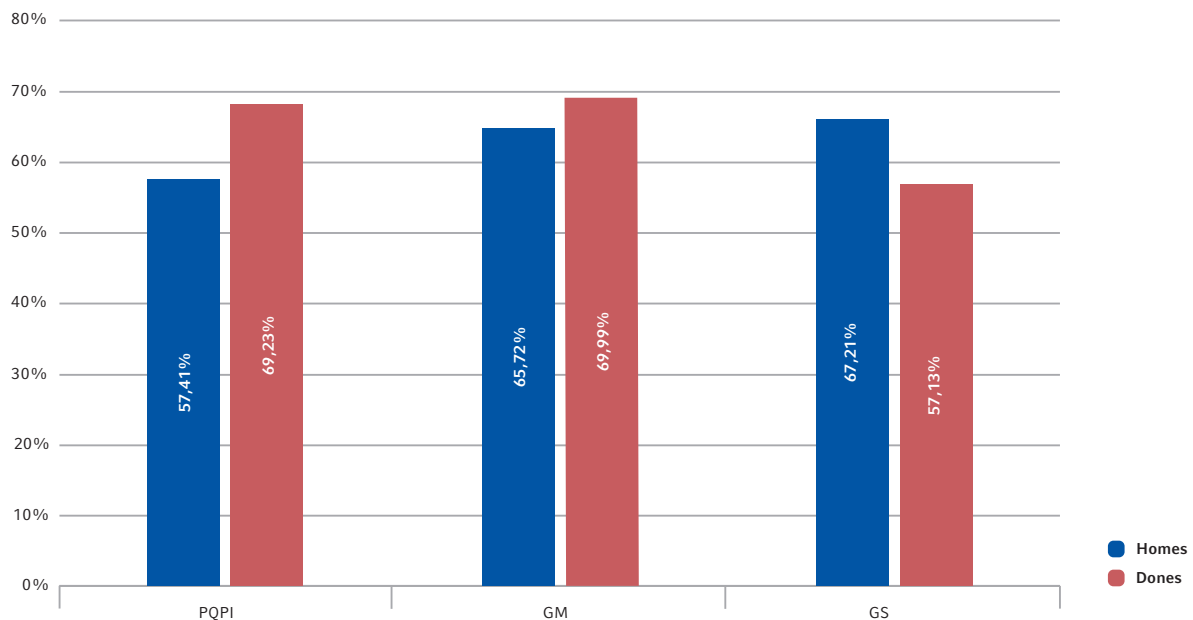
El **gràfic 14. Relació entre la feina i els estudis segons el gènere i el nivell d'estudis** ens ensenya la relació entre la feina que els graduats desenvolupen en l'actualitat i els estudis finalitzats anteriorment, entre homes i dones graduats en els diferents nivells d'estudis.

S'observa com en els PQPI les dones declaren una major relació entre la feina i els estudis que van cursar que els homes. Aquestes taxes han augmentat respecte a l'any anterior, tres punts percentuals en les dones i quatre en els homes.

En els graduats de grau mitjà la situació és la mateixa però la diferència entre homes i dones disminueix. En aquest cas, la percepció de relació feina-estudis entre les dones ha perdut dos punts percentuals respecte al curs anterior mentre que entre els homes augmenta dos punts percentuals.

I, finalment, en els graduats de grau superior, la tendència pel que fa als gèneres s'inverteix, amb una major percepció de relació per part dels homes que per part de les dones. En aquest cas, la relació feina-estudis ha minvat respecte a l'any passat tant entre els homes com entre les dones.

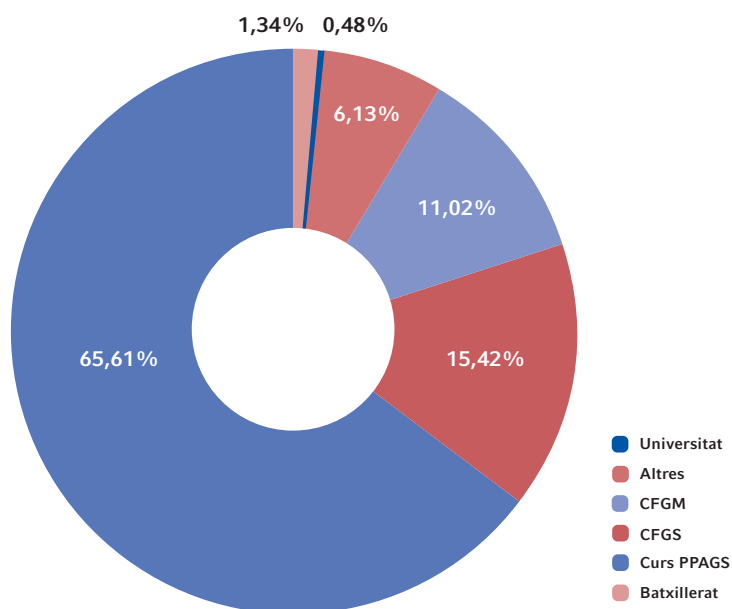
**GRÀFIC 14** RELACIÓ ENTRE LA FEINA I ELS ESTUDIS PER GÈNERE I NIVELL D'ESTUDIS



**En els graduats de cicles de grau mitjà les dones tenen una feina més relacionada amb els estudis realitzats.**  
**En els graduats de cicles de grau superior la tendència s'inverteix en 10 punts, els homes tenen feines més relacionades amb els estudis.**

El gràfic 15. *Estudis en curs dels graduats de grau mitjà* ens mostra que han decidit seguir estudiant els graduats de grau mitjà per tal d'ampliar la seva formació.

**GRÀFIC 15** ESTUDIS EN CURS DELS GRADUATS DE GRAU MITJÀ



**Dels graduats de grau mitjà que continuen estudiant, a prop d'un 66% opten per preparar-se les proves d'accés a grau superior.**

Observant el gràfic, podem veure com la majoria de graduats de grau mitjà, un 65,61%, han optat per preparar la prova d'accés a grau superior (curs PPAGS). La segona opció, molt per sota de la primera, són els cicles de grau superior. La tercera opció són els cicles de grau mitjà.

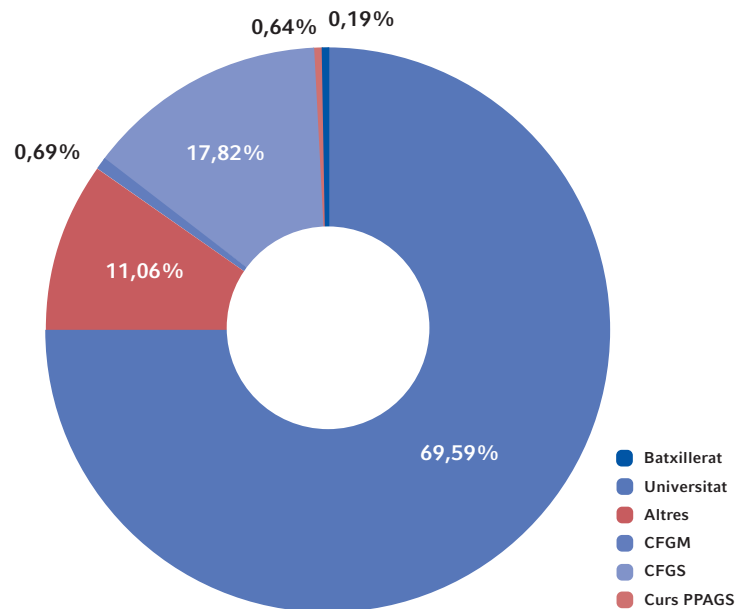
Comparant aquestes dades amb les de l'estudi anterior, s'observa com les preferències guarden el mateix ordre, tot i que la diferència entre la primera i la resta d'opcions és una mica més notòria, ja que el curs anterior els que van decidir preparar la prova d'accés a grau superior van ser un 64,48%, fet que representa un punt percentual inferior al d'aquest any. La segona i la tercera opció es mantenen, tot i patir petites davallades. Els que van decidir estudiar un cicle de grau superior van ser un 15,47%, és a dir, un 0,05% més que aquest any, i els que van decidir seguir cursant un altre cicle de grau mitjà van ser un 11,23%, que representa un 0,21% més que aquest any.

Així, podem dir que la gran majoria dels graduats que segueixen estudiant, el 81,03% ho fan en el següent nivell dels estudis dels ensenyaments professionals, passant dels cicles de grau mitjà als de grau superior, ja sigui mitjançant la prova d'accés o de forma directa.



El **gràfic 16. Estudis en curs dels graduats de grau superior** reflecteix les opcions escollides pels graduats de grau superior que han seguit estudiant després de finalitzar els estudis el curs passat.

**GRÀFIC 16** ESTUDIS EN CURS DELS GRADUATS DE GRAU SUPERIOR



**Dels graduats de grau superior que continuen estudiant, a prop d'un 70% continuen la seva formació a la universitat.**

El gràfic ens mostra com la gran majoria dels graduats de grau superior que decideixen seguir estudiant escullen la universitat per seguir amb la seva formació. La segona opció és realitzar altres cicles de grau superior. En aquest cas, doncs, igual que entre els graduats de grau mitjà, preval la tendència a realitzar els estudis immediatament superiors als ja cursats.

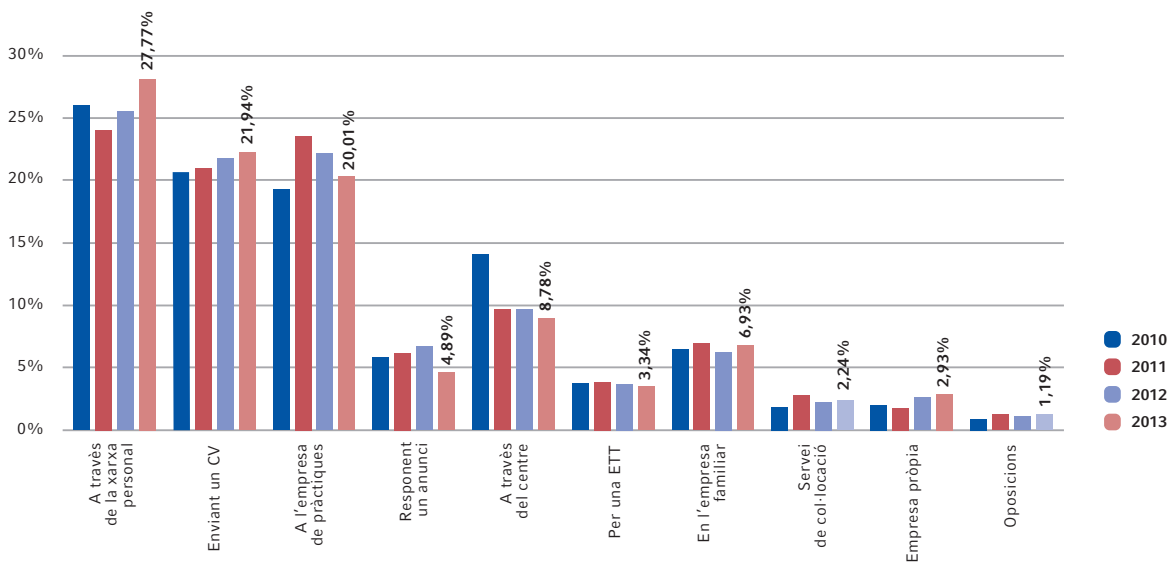
Comparant aquests resultats amb els de l'any anterior, observem com els que elegeixen la universitat ha disminuït d'un 75,20% el curs passat al 69,59% aquest curs, amb una reducció de 5,61 punts percentuals. En canvi, han augmentat els que trien cursar un altre cicle superior (de 13,73% a 17,82%) o altres estudis (de 9,72% a 11,06%).

El gràfic 17. *Evolució de les vies per trobar feina en els graduats de grau mitjà* reflecteix la manera en què, durant els últims quatre anys, els graduats de grau mitjà han trobat feina.

El primer que cal destacar és que continua la tendència de les tres primeres vies per trobar feina, les quals són per ordre decreixent: a través de la xarxa personal, enviant un CV, i a través de l'empresa de pràctiques. Comparant aquestes tres vies s'observa que la primera opció segueix creixent i aquest any ha assolit el percentatge més elevat de totes les vies per trobar feina des del 2007. També es veu com, després de dos anys, la via del currículum és superior que la de l'empresa de pràctiques. La via del CV s'ha incrementat en gairebé dos punts, i la de l'empresa de pràctiques ha perdut quasi tres punts percentuals.

La resta de vies per trobar feina es mantenen pràcticament constants en els nivells dels anys anteriors. Tot i això, es podria destacar que l'opció "empresa pròpia" continua augmentant, i se situa en un 2,93%. Així, ha augmentat un punt percentual en dos anys. I com a contrapartida, destaca la davallada de l'opció "a través del centre", que ha passat de 13,88% el 2010 a 8,78% aquest darrer any.

**GRÀFIC 17** EVOLUCIÓ DE LES VIES PER TROBAR FEINA EN ELS GRADUATS DE GRAU MITJÀ



**Respecte l'any 2012, ha augmentat encara més el nombre de graduats de grau mitjà que troben feina a través de la xarxa personal o familiar o l'autoocupació.**

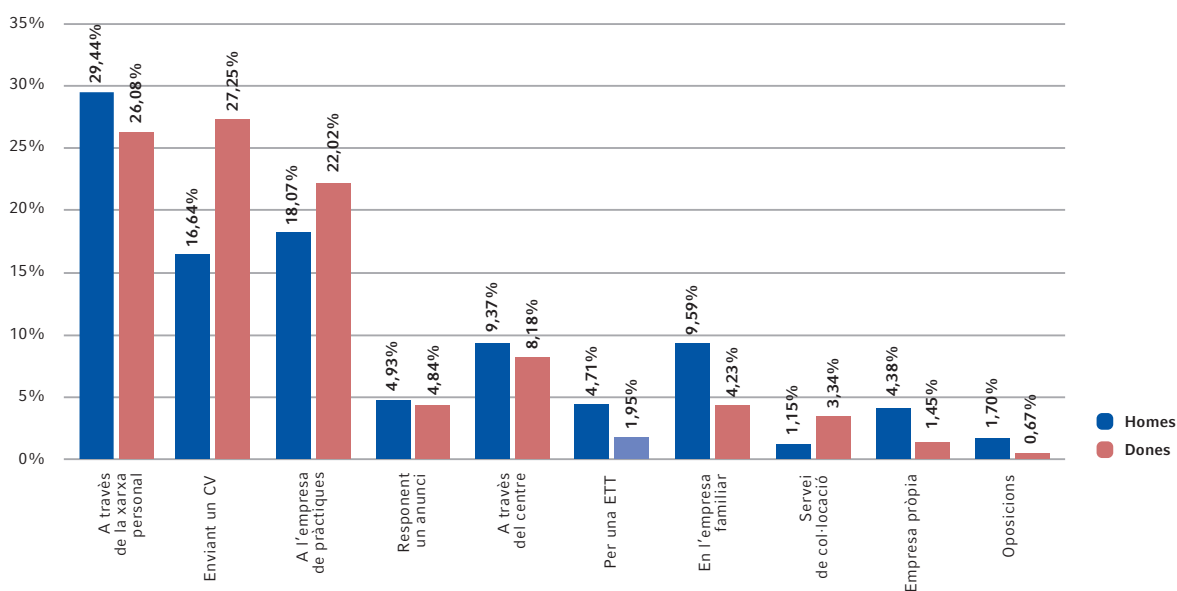


El **gràfic 17.1. Vies per trobar feina en els graduats de grau mitjà segons el gènere** ens permet observar com es produeixen variacions en les vies per trobar feina segons ho facin els homes o les dones, i aquestes les podem comparar respecte al gràfic anterior.

Com s'observa, la primera gran diferència és que en les dones la via del CV és la predominant, seguida per l'opció de la xarxa personal, és a dir, s'inverteix l'ordre de les dues primeres preferències respecte al gràfic anterior, en què no s'especificava el gènere dels graduats de grau mitjà, mentre que en els homes la diferència està en el percentatge que ha trobat feina mitjançant el CV. Aquest fet suposa que la segona via més utilitzada hagi estat "a través de l'empresa de pràctiques". L'opció de "la xarxa personal", en aquest cas, sí que és la predominant.

Si ens fixem estrictament en aquest gràfic, veiem com hi ha clares diferències entre homes i dones en la majoria de les vies utilitzades per trobar feina, en què les més importants són les de les opcions del CV, en què hi ha més de deu punts de diferència; de l'empresa pròpia, el percentatge més elevat correspon als homes; i finalment, la de l'empresa de pràctiques, en què els homes tenen una taxa quatre punts inferior a la de les dones.

**GRÀFIC 17.1** VIES PER TROBAR FEINA EN ELS GRADUATS DE GRAU MITJÀ SEGONS EL GÈNERE



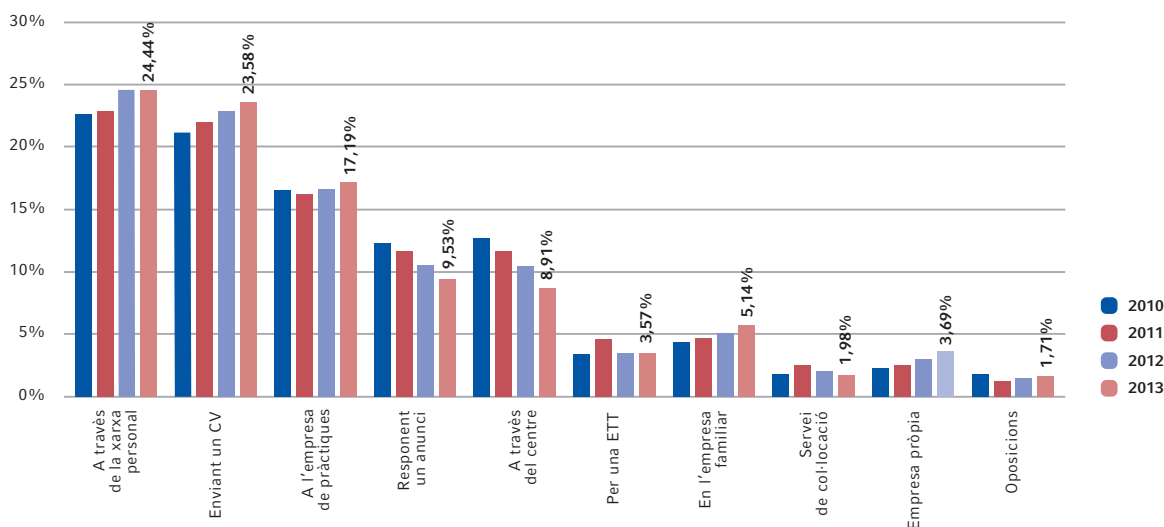
**En el cas de les dones, s'aprecia que la via per obtenir una feina no està tan vinculada a la xarxa personal o familiar. En canvi obtenen feina a partir del currículum amb major freqüència que els homes.**

El gràfic 18. *Evolució de les vies per trobar feina en els graduats de grau superior* ens permet veure les diferents maneres que, des del 2010, han anat utilitzant els graduats de grau superior per trobar feina.

En primer lloc, veiem com les tres vies predominants que són “a través de la xarxa personal”, “enviant un CV” i “a través de l’empresa de pràctiques”, són les mateixes que en els graduats de grau mitjà, tot i que la diferència entre les dues primeres opcions és molt menor. D’aquesta manera, la diferència en aquest cas és de menys d’un punt i en el cas dels graduats de grau mitjà és de gairebé sis punts percentuals.

La resta de vies es mantenen constants tret de dues excepcions, que són les mateixes en el cas dels graduats de grau mitjà. Així, l’opció “a través del centre” segueix disminuint i en aquest cas, l’emprenedoria continua creixent.

**GRÀFIC 18** EVOLUCIÓ DE LES VIES PER TROBAR FEINA EN ELS GRADUATS DE GRAU SUPERIOR



**La xarxa personal continua sent la via més important per l'accés a l'ocupació, tot i l'augment de la impotència del currículum, el treball en l'empresa familiar o l'autoocupació.**

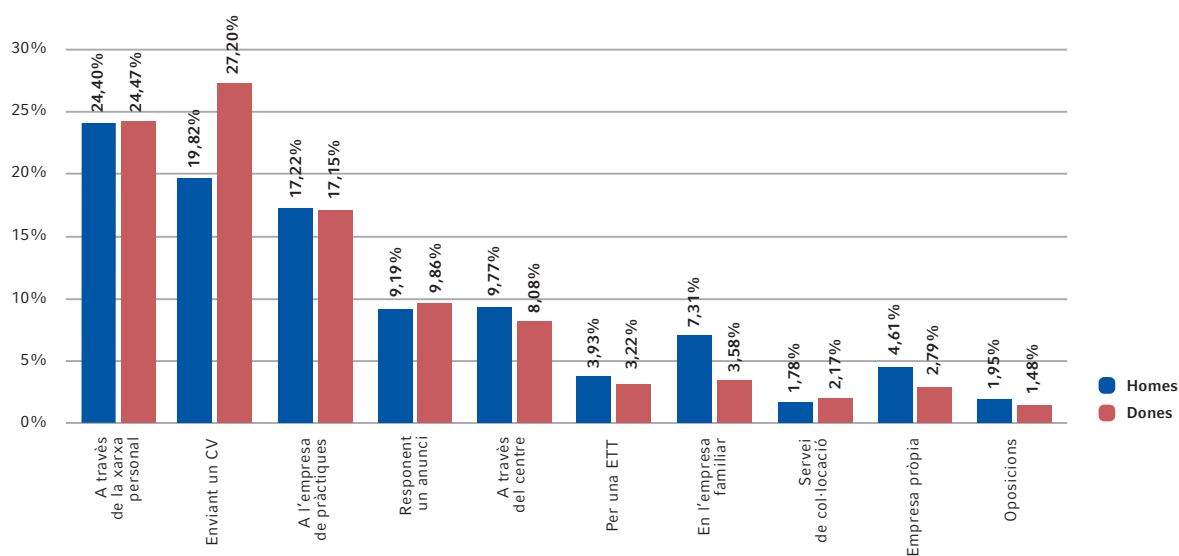


El gràfic **18.1. Vies per trobar feina en els graduats de grau superior segons el gènere** ens permet observar les variacions en les vies per trobar feina segons ho facin els homes o les dones de grau superior.

En el cas dels homes es respecta la tendència que marca el gràfic anterior, en què no es fa cap distinció per gènere, i així la via de la xarxa personal és la més elevada. Aquesta és seguida de les del CV i de l'empresa de pràctiques. Els canvis es mostren en les dones, en les quals aquest ordre es veu alterat i l'opció predominant passa a ser la del CV, la qual és seguida per les vies de la xarxa personal i de l'empresa de pràctiques.

Si ens centrem exclusivament en el gràfic, podem dir que en aquest cas no hi ha tantes diferències respecte al gènere, tot i que se n'aprecien un parell de significatives, que són les vies del CV i la de l'empresa pròpia. En la primera d'aquestes dues, es mostra una diferència important de 7,38 punts percentuals entre les dones, mentre que amb la via de l'empresa pròpia passa el contrari: en aquesta són els homes els que tenen un percentatge més elevat.

**GRÀFIC 18.1** VIES PER TROBAR FEINA EN ELS GRADUATS DE GRAU SUPERIOR SEGONS EL GÈNERE



**En el cas de les dones, s'aprecia que la via per obtenir una feina està molt més vinculada al currículum personal i no tant als contactes. Un percentatge més alt d'homes troben feina a l'entorn familiar o creen la seva pròpia empresa.**

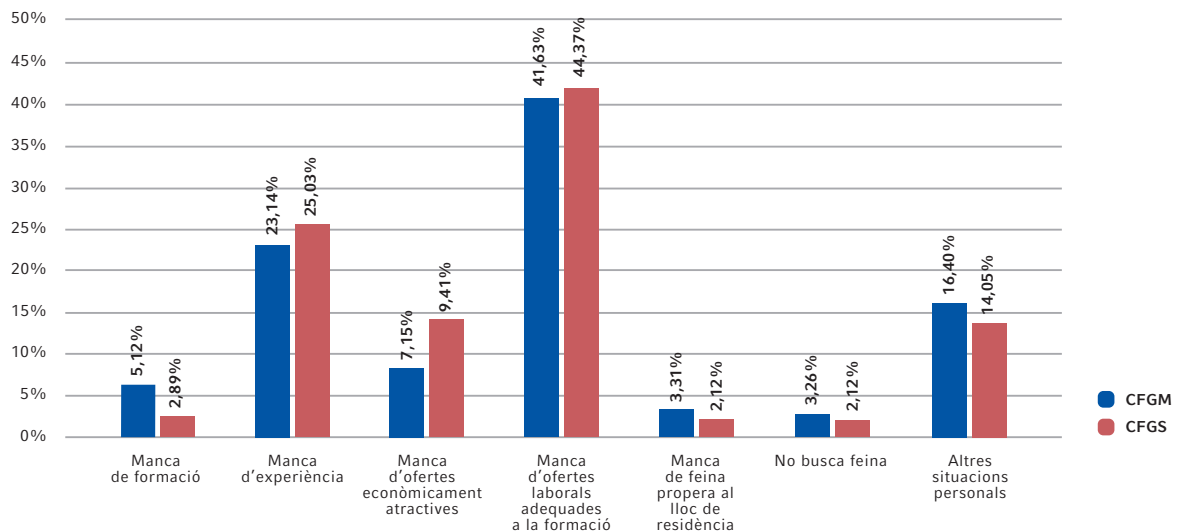


El gràfic 19. *Motius pels quals els graduats no troben feina segons el nivell d'estudis* ens permet veure les diferents causes per les quals els graduats no s'integren en el mercat laboral, segons el nivell d'estudis assolit.

Clarament s'observa com en els dos nivells d'estudis la causa principal per la qual no troben feina és la manca d'ofertes laborals adequades a la formació rebuda, que supera en tots ells el 30%. Aquest motiu va seguir per la falta d'experiència que predomina més en els graduats de grau mitjà i en els de grau superior.

Així, podem dir que tant els graduats de grau mitjà com els de grau superior segueixen una tendència similar, encara que amb alguna petita variació. Aquestes tendències són les mateixes que les de l'estudi de l'any passat.

**GRÀFIC 19** MOTIUS PELS QUALS NO TROBEN FEINA SEGONS EL NIVELL D'ESTUDIS



**El 16,56% dels enquestats, dos trimestres després de la graduació, no han trobat feina. Ho impoten majoritàriament a la manca d'ofertes de treball en el sector i nivell d'activitat i a la manca d'experiència. Ni la manca de formació, ni el salari ofert, ni la ubicació de la feina són percebuts com a problema.**



El **gràfic 20. Tipus de contracte segons el gènere i el nivell d'estudis** ens mostra els tipus de contracte que aconseguixen els graduats en funció del gènere i el nivell d'estudis assolit.

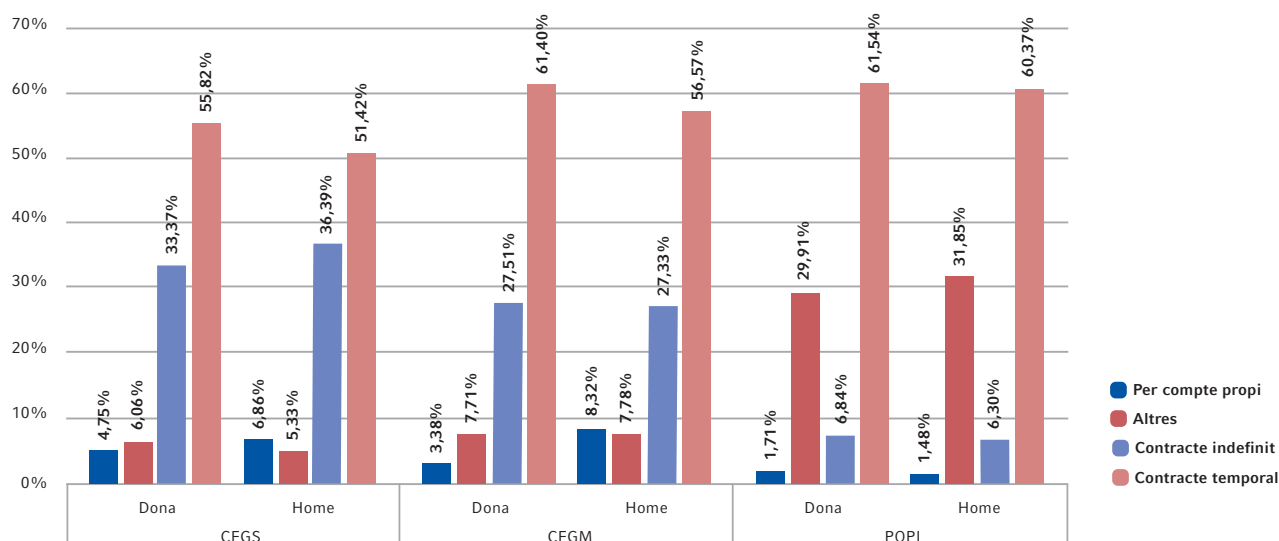
En primer lloc, cal destacar que el contracte predominant és el contracte temporal. En termes generals, s'observa que a mesura que augmenta el nivell d'estudis es redueix la temporalitat dels contractes, i aquesta relació és més pronunciada en els homes que en les dones.

També s'observa com els contractes indefinits s'incrementen amb l'augment del nivell d'estudis, en què les taxes entre els homes i les dones són molt semblants. Només s'observa una diferència respecte a aquests contractes, la qual es troba en els graduats de grau de grau superior, en què la taxa dels homes és tres punts superior a la de les dones.

En els "altres contractes" passa el contrari que als contractes indefinits, disminueixen amb l'augment del nivell d'estudis. En aquest cas, no s'observen variacions importants entre els homes i les dones.

Finalment, s'observa que en els que treballen per compte propi és on hi ha més varietat, ja que no segueix cap dels patrons esmentats en aquest gràfic. Així, en els PQPI no es veuen diferències destacables entre els homes i les dones. Respecte als graduats de grau mitjà, els homes tenen una taxa molt superior a la de les dones. I pel que fa als de grau superior, els homes en presenten una de superior a la de les dones, del 4,75%. Aquestes són d'un punt i mig menor que la dels homes de grau mitjà, i d'un punt i mig major que la de les dones de grau mitjà, respectivament.

**GRÀFIC 20** TIPUS DE CONTRACTE PER GÈNERE I NIVELL D'ESTUDIS



**Com més qualificació professional més es redueix la temporalitat.  
Cal destacar que l'autoocupació es dona més en els homes.**

El **gràfic 21. Nivell de salari segons el nivell d'estudis** ens permet veure les condicions retributives que perceben els graduats segons el nivell d'estudis assolit.

D'acord amb les dades obtingudes, veiem com en la franja salarial inferior a 600 € els graduats de PQPI són els que més presència tenen, mentre que tant els graduats de grau mitjà com els de grau superior tenen una presència molt menor.

Si ens centrem en la franja de 600 a 900 € observem que aquesta és menor a mesura que augmenta el nivell d'estudis.

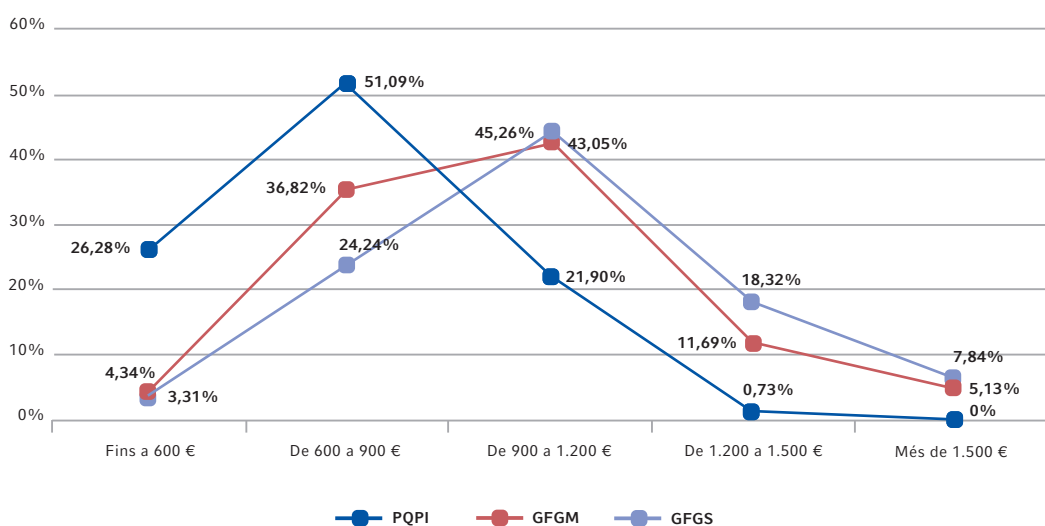
En el tercer nivell salarial, de 900 a 1.200 €, es veu com aquesta tendència s'inverteix i els graduats de grau superior passen a ser els més nombrosos, seguits pels de grau mitjà i finalment pels PQPI.

En la quarta franja salarial s'observa com els graduats de nivells d'estudis superiors segueixen amb la tendència de tenir més presència que els de menys nivell.

I en el nivell salarial més alt, els de més de 1.500 €, es manté la tendència de la darrera franja salarial. No hi ha cap PQPI amb aquest nivell.

D'aquesta manera, podem treure la conclusió que els graduats de nivells d'estudis més alts tenen més presència en les franges salarials més altes i els nivells d'estudis més baixos tenen més presència en les franges salarials més baixes. Així, podem concloure que hi ha una correlació entre el nivell d'estudis i el nivell salarial.

**GRÀFIC 21** NIVELL DE SALARI SEGONS NIVELL D'ESTUDIS



**Els graduats amb millor qualificació tenen salaris més alts.**

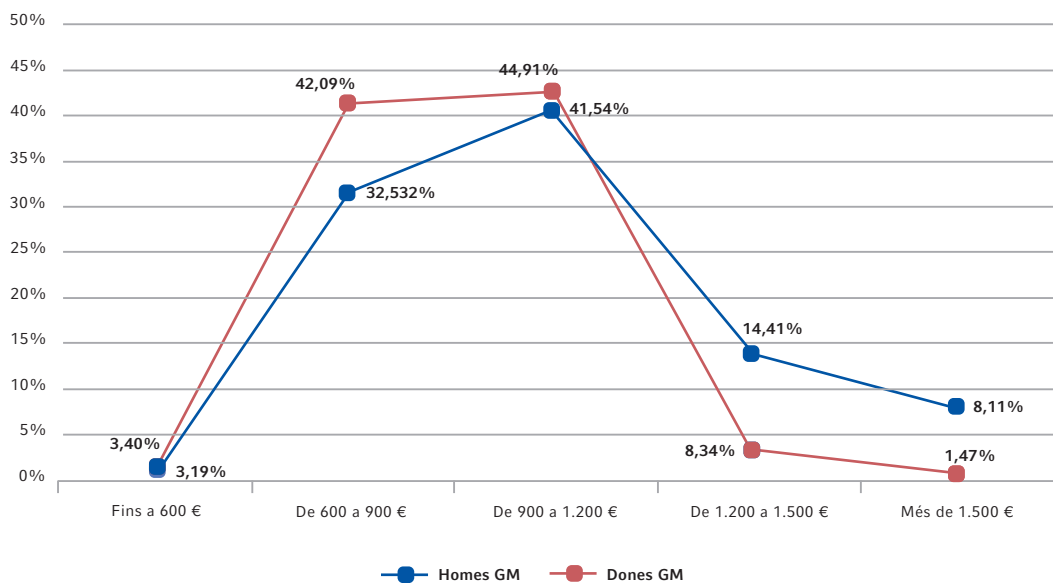


El gràfic 22. *Nivell de salari dels graduats de grau mitjà segons el gènere* en mostra les retribucions econòmiques que perceben els graduats de grau mitjà en funció del gènere.

Si observem el gràfic veiem que tant en els homes com en les dones predomina el conjunt de les dues franges salarials que van dels 600 als 1.200 €, tot i que aquesta predominança és més notòria en les dones.

Però aquesta dinàmica canvia en les franges salarials superiors a 1.200 €, en les quals predominen els homes. Aquesta diferència s'accentua en els salaris de més de 1.500 €, amb un percentatge d'un 6,64% superior dels homes respecte de les dones.

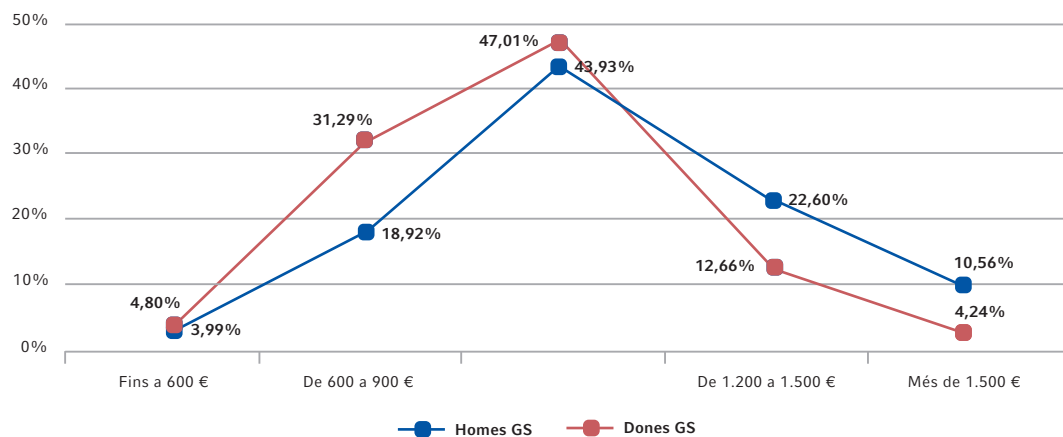
**GRÀFIC 22** NIVELL DE SALARI DELS GRADUATS MITJANS SEGONS GÈNERE



**El 90% de dones rep un salari inferior a 1.200 € respecte del 77% d'homes.  
Hi ha una diferència de 13 punts.**

El gràfic 23. *Nivell de salari dels graduats de grau superior segons el gènere* ens permet veure les retribucions obtingudes pels graduats de grau superior en funció del gènere.

**GRÀFIC 23** NIVELL DE SALARI DELS GRADUATS SUPERIORS SEGONS GÈNERE



**El 83% de dones rep un salari inferior a 1.200 € respecte del 67% de nois.  
Hi ha una diferència de 16 punts.**

S'observa com segueix el patró vist en els graduats de grau mitjà, és a dir, que les dones predominen en les franges salarials fins a 1.200 € i els homes ho fan en les franges superiors a aquesta quantia. Per a les dones les franges inferiors fins a 1.200 € són superiors que per als homes i pel que fa a les franges superiors a 1.200 € representen el doble per als homes que per a les dones.

Tot i això s'observa que la franja de 900 a 1.200 € és la predominant en ambdós casos.

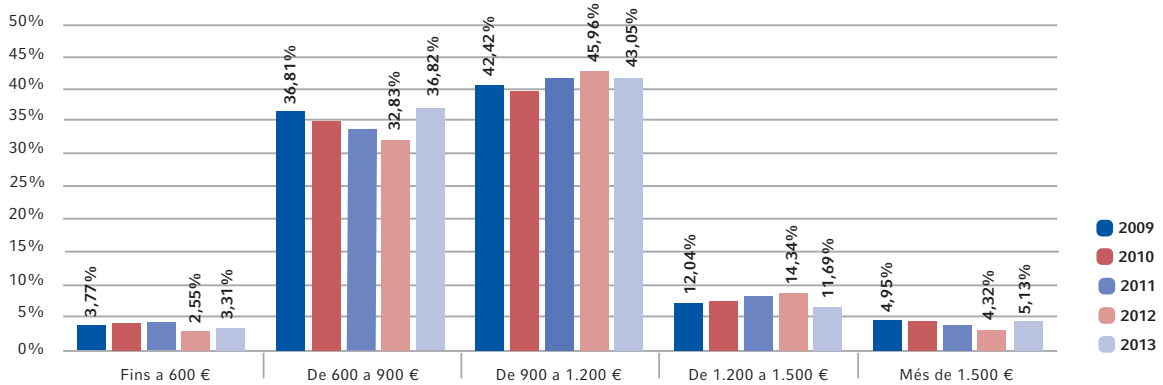
Finalment, en comparació amb els graduats de grau mitjà, hi ha un clar augment dels salaris més elevats dels graduats de grau superior, tant en les dones com en els homes.



El gràfic 24. *Evolució del nivell de salaris dels tècnics* ens mostra l'evolució de les retribucions salarials al llarg dels últims cinc anys.

El gràfic ens mostra que en les franges salarials dels extrems es manté la mateixa tendència dels últims anys, tot i els petits augments tant de la franja de fins a 600 €, com de la franja més elevada, la qual s'ha situat en la xifra més elevada de tots els anys analitzats.

**GRÀFIC 24** EVOLUCIÓ DEL NIVELL DE SALARI DELS TÈCNICS



**L'any 2013 han pujat 4 punts els salaris que estan entre 600 € i 900 € i s'ha registrat una davallada de gairebé 3 punts entre els salaris que estan entre 900 i 1.200 €.**

Pel que fa a la resta de franges, sí que s'han produït modificacions. La més important d'aquestes és l'augment de la franja salarial de 600 a 900 €, en la qual aquest darrer any s'ha assolit la xifra més elevada, i la variació respecte de l'any anterior és de quatre punts percentuals. D'aquesta manera s'ha trencat la dinàmica decreixent que existia des del 2009.

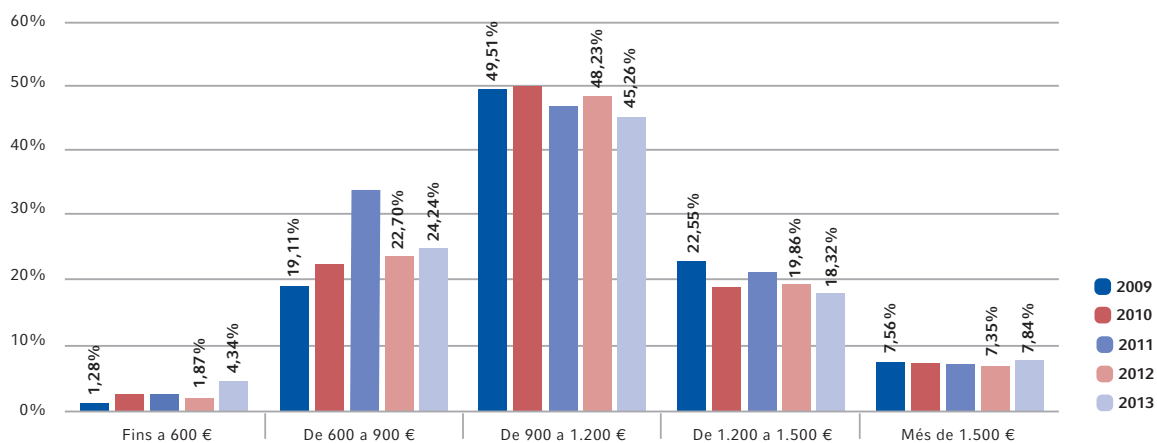
En la franja central s'ha produït una disminució, en què la xifra és fins i tot inferior a la del 2011. I, finalment, la franja de 1.200 a 1.500 € també ha disminuït. Aquesta és la xifra més baixa de tots els anys analitzats.

D'aquesta manera s'observa que els nivells més baixos creixen i els nivells més alts disminueixen, tot i l'excepció de la franja salarial més elevada, la que supera els 1.500 €.

El gràfic 25. *Evolució del nivell salarial dels tècnics superiors* ens mostra les retribucions salarials dels graduats de grau superior al llarg dels últims 5 anys.

S'observa que en el nivell salarial més baix s'ha produït un increment important, i ha passat de l'1,87% de l'any anterior al 4,34% aquest darrer any.

**GRÀFIC 25** EVOLUCIÓ DEL NIVELL SALARIAL DELS TÈCNICS SUPERIORS



**L'any 2013 han pujat 4 punts els salaris inferiors a 900 € i s'ha registrat una davallada en els salaris de més de 900 € en gairebé tres punts.**

El segon tram salarial també ascendeix, tot i que en menor mesura respecte a l'any anterior, però sí que és important sobre la base de resultats del 2009. D'aquesta manera s'observa que els dos nivells salarials més baixos tenen una tendència creixent amb el pas dels anys. Aquest fet està relacionat amb les dificultats econòmiques actuals.

En la franja salarial de 900 a 1200 €, observem que aquesta tendència s'inverteix, i provoca la disminució dels salaris més elevats. Així, en aquesta franja es produeix un descens de tres punts percentuals. Aquesta davallada és més important si comparem aquest any amb el 2009, ja que la diferència s'incrementa en un punt i mig.

La franja salarial de 1.200 a 1.500 € també disminueix respecte dels anys anteriors, i se situa en la cota més baixa des del 2009.

Pel que fa a la franja més alta, de més de 1.500 €, es manté constant al llarg d'aquests cinc anys.

D'aquesta manera concloem que la franja salarial predominant al llarg d'aquests cinc anys ha estat la que va de 900 a 1.200 €. També s'observa que, en els tècnics superiors, es mostra una relació de salari creixent en els dos nivells més baixos, i una tendència decreixent en els nivells de 900 a 1.500 €. Pel que fa a la franja salarial superior de més de 1.500 € es manté constant al llarg d'aquest període. Finalment, els graduats de grau superior i els de grau mitjà mantenen grans similituds en les tendències marcades, sobretot aquest darrer any, tot i que els tècnics superiors tenen taxes més altes en els nivells salarials més elevats.







## CONCLUSIONS



## CONCLUSIONS

### Inserció laboral

Els resultats d'aquest estudi ens aporten informació sobre quina és la situació dels graduats de formació professional entre sis i nou mesos després d'haver finalitzat els seus estudis. L'estudi no mesura el punt final del procés d'inserció ni el sostre que assoliran els graduats de la promoció de 2012. L'estudi mesura la quantitat d'inserció dels graduats que es produeix en un segment de temps determinat (dos trimestres després d'haver acabat els estudis) i ens mostra una fotografia fixa d'un moment concret d'aquesta evolució.

Aquest curs 2011-2012 s'han graduat 33.933 alumnes de formació professional inicial, aquesta xifra representa un increment de 13,30% de graduats respecte al curs anterior.

L'actual context socioeconòmic i l'evolució del mercat de treball no afavoreixen la ràpida inserció dels joves; l'oferta de llocs de treball ha disminuït considerablement els darrers anys. Tot i això un 41,08% dels graduats d'ensenyaments professionals del curs 2011-2012 van respondre que estaven treballant, aquest percentatge representa 15.493 sobre el total de 37.715 graduats.

L'any anterior, el percentatge de graduats que treballaven era lleugerament superior, un 43,78%, que sobre el total de graduats del curs 2010-2011 representava 14.774 sobre el total de 33.746 graduats.

Així doncs, aquest any el percentatge de graduats que treballen ha baixat, però quantitativament hi ha 719 graduats ocupats més.

En un moment en què el mercat laboral ofereix menys llocs de treball, aquesta dada d'inserció laboral 2013 es pot valorar positivament, si bé el percentatge d'inserció és inferior respecte de l'any 2012, perquè no es preveu que difereixi gaire en el nivell final d'assoliment.

El percentatge de graduats de CFGM que treballen representa un 33,49% i en el cas dels graduats de CFGS, un 47,53%. En ambdós casos ha disminuït la inserció laboral respecte de l'any anterior; en el cas dels graduats de cicle mitjà ha disminuït en 3,25 punts i en el cas dels graduats superiors, en 2 punts.

S'observa que els graduats de grau superior aquest any han tingut una velocitat d'inserció major que els graduats de grau mitjà.

En el cas dels graduats superiors es pot fer una valoració més positiva de la velocitat d'inserció, atès que de l'any 2011 al 2012 va baixar 4,66 punts i enguany la davallada ha estat la meitat. Aquestes dades ens indiquen que la tendència negativa s'està estabilitzant.

Pel que fa a la **inserció laboral per trams d'edat** el nivell d'ocupació augmenta amb l'edat dels graduats. La mitjana d'inserció en els graduats de 16 a 19 anys és de 18,67% i arribar a més del 60% a partir de 25 anys. Aquest comportament és el mateix que en anys anteriors, amb una davallada mitjana de 3 punts.

La **inserció laboral** a totes les **famílies de formació professional** inicial se situa entre el 30% i el 50%.

En el cas dels graduats de grau mitjà, en el 3r trimestre posterior a la graduació, estan treballant entre el 15% i el 50%. Entre el 30% i el 80% opten per continuar estudis. Els graduats de famílies que tenen una menor inserció aposten per continuar els seus estudis. Els graduats de cicles de grau superior, en el 3r trimestre posterior a la graduació, estan treballant entre el 35% i el 65%. Entre el 25% i el 65% opten per continuar estudis.

La inserció laboral a la resta d'ensenyaments professionals, a excepció del PQPI, se situa entre el 57% i el 73%. En el cas del PQPI, el percentatge d'inserció és del 12,54%. Cal tenir present l'edat dels graduats de PQPI i el fet que l'efecte principal és la continuïtat en el sistema educatiu.

Pel que fa a la **relació que té la feina amb els estudis cursats**, la disminució d'ofertes del mercat de treball dificulta que es pugui escollir l'ocupació seguint el criteri d'adequació a la titulació obtinguda. Tot i que respecte a l'any anterior hi ha hagut una lleugera davallada en el cas dels graduats superiors, en ambdós casos 6 de cada 10 graduats consideren que tenen una feina relacionada amb el nivell formatiu.

Pel que fa a la percepció que tenen dones i homes de la relació entre la feina que han trobat i els estudis realitzats en els graduats de cicles de grau mitjà les dones consideren que tenen una feina més relacionada amb els estudis realitzats. En els graduats de cicles de grau superior la percepció s'inverteix en 10 punts, els homes consideren que tenen feines més relacionades amb els estudis.

Les **vies per trobar feina** segueixen sent les mateixes que als cursos anteriors. Tant en el cas dels graduats de grau mitjà com superior les principals vies per trobar feina són a través de la xarxa personal, enviant un currículum o a la empresa on s'han fet les pràctiques.

Hi ha una dada a destacar en el cas de les dones, s'aprecia que la via per obtenir una feina no està tan vinculada a la xarxa personal o familiar. En canvi, obtenen feina a partir del currículum amb major freqüència que els homes. Pel que fa a treballar a l'empresa familiar o a crear la seva pròpia empresa, els percentatges més alts corresponen als homes.

Respecte al **nivell salarial dels graduats**, l'anàlisi ens mostra que el principal gruix se situa en les franges salarials de 600 a 900 € i de 900 a 1.200 €. Els graduats amb major qualificació tenen un nivell de retribució superior.

Pel que fa al nivell salarial en funció dels estudis i del gènere, el 90% de dones graduades en grau mitjà reben un salari inferior a 1.200 € respecte del 77% d'homes. Hi ha una diferència de 13 punts. En el cas dels graduats superiors, el 83% de dones rep un salari inferior a 1.200 € respecte del 67% de nois. Hi ha una diferència de 16 punts.

L'any 2013 han pujat 4 punts els salaris que estan entre 600 i 900 € i s'ha registrat una davallada de gairebé 3 punts en els salaris que estan entre 900 i 1.200 €.

Pel que respecta **als tipus de contractes** laborals es posa de manifest una correspondència entre el nivell de qualificació dels graduats i l'estabilitat contractual i l'ocupabilitat, a més qualificació professional més es redueix la temporalitat. Pel que fa a l'autoocupació, es dona més en els homes graduats.



## Formació / qualificació

La **formació** continua sent una aposta alternativa dels graduats a la manca d'ocupació. L'any 2013 els graduats d'ensenyaments professionals que continuen el seu itinerari formatiu és del 55,13%. D'aquests, el 42,35% estudien exclusivament i el 12,78% estudien i treballen. S'ha registrat un lleuger augment en 0,54 punts respecte de l'any 2012, en què el 54,59% de graduats continuaven estudiant. És un increment molt petit, però evidencia la percepció que tenen els graduats que davant la dificultat d'inserció en el món laboral, la formació per obtenir una millor qualificació amplia les seves possibilitats d'inserir-se o de millorar-ne l'ocupació.

En el cas dels **graduats de grau mitjà** el percentatge dels que diuen que continuen estudiant, compatibilitzant-ho o no amb la feina, és significativament més alt que els que continuen estudiant un grau superior, ja que hi ha una diferència d'uns 10 punts. El 65,61% de graduats de grau mitjà que continuen estudiant ho fan per preparar-se les proves d'accés a grau superior.

En el cas dels **graduats de grau superior** que segueixen estudiant, prop del 69,59% continuen la seva formació a la universitat. D'aquesta manera la majoria dels que decideixen continuar estudiant ho fan en els estudis amb nivells superiors als ja finalitzats.

Darrerament el Departament d'Ensenyament, conscient de la necessitat que tenen les persones de formar-se al llarg de la seva vida laboral per poder adaptar-se millor a les exigències del mercat laboral, ha potenciat mesures flexibilitzadores que permetin compatibilitzar la feina i l'estudi. A aquestes mesures, s'hi poden acollir tots els alumnes de formació professional, tot i que s'adrecen especialment a persones que compatibilitzen els estudis amb d'altres responsabilitats professionals o familiars.

Cada cop més la formació professional és una elecció de persones adultes **majors de 25 anys**. No només hi ha un percentatge elevat d'alumnes que es graduen amb més de 25 anys, sinó que, un cop graduats, continuen estudiant. Una dada significativa és el percentatge de graduats majors de 25 anys del curs 2011-2012 respecte del curs anterior. En aquest curs el nombre de graduats és superior al 26%, 1,77 punts més que l'any anterior. Els alumnes de 25 a 29 anys que estan estudiant aquest any representa el 32,69% i els majors de 30 anys, el 19,86%. L'estadística mostra una tendència creixent any rere any d'alumnes i graduats per sobre dels 25 anys.

## Busquen feina

El percentatge de graduats d'ensenyaments professionals que ha respost que **busquen feina** (16,56%) continua sent inferior a la taxa d'atur de la població de 16-24 anys (52,71%) i de la població general de Catalunya (24,53%).

En els cas dels **graduats de grau mitjà**, el percentatge de graduats que exclusivament busquen feina ha pujat uns 0,65 punts respecte de l'any 2012. Aquesta xifra, tot i ser negativa, en tant que significa que hi ha més graduats de grau mitjà que ni treballen ni estudien, s'ha vist compensada per un increment de graduats que opten per continuar la seva formació. S'evidencia la resposta d'un col·lectiu de graduats que ha pres una decisió proactiva davant d'un futur complex pel que fa a la seva ocupació.

El percentatge de **graduats de grau superior** que busquen feina s'ha incrementat en 1,34 punts respecte de l'any 2012. És possible que, en tenir més facilitat en la inserció laboral, aquest 17,36% de graduats optin per dedicar-se exclusivament a buscar una ocupació el primer any i posposin continuar els estudis per a més endavant. Aquest any, malgrat tot, hi ha un petit augment de 0,88 punts de graduats de grau superior que continuen estudiant.

Pel que fa a la **dificultat per trobar una feina**, tant els graduats de CFGM com de CFGS, ho imputen majoritàriament a la falta d'experiència o de relació entre el nivell i el sector de les ofertes amb els estudis cursats. Ni la manca de formació, ni el salari ofert, ni la ubicació de la feina són percebuts com a problema.

Com a **conclusió final d'aquest estudi**, cal fer èmfasi en la reflexió principal: la formació professional és una bona opció per trobar un lloc de treball en un context socioeconòmic complex. S'observa clarament com els graduats d'ensenyaments professionals tenen unes taxes d'inserció laboral més altes que les del conjunt de la població de Catalunya.



## ANNEX 1: SITUACIÓ LABORAL I FORMATIVA DELS ENSENYAMENTS PER TIPUS D'ENSENYAMENT

En els ensenyaments de formació professional inicial s'observa que el 27,66% dels graduats s'ha incorporat plenament al treball i el 12,20% compagina la formació acadèmica amb el treball -la suma d'aquests dos grups suposa una inserció laboral del 39,86%-, el 43,77% continua estudiant i el 16,37% esta buscant feina.

Respecte a les famílies de formació professional, els graduats d'FP de grau mitjà amb una major taxa d'inserció laboral de forma exclusiva o que compaginen els estudis amb el treball són els de les famílies: indústries alimentàries; edificació i obra civil; maritimopesquera, i sanitat, les quals tenen una taxa entre 52% i 47%.

En el cas de les famílies dels cicles formatius d'FP de grau superior, els graduats amb una major taxa d'inserció laboral són els de les famílies: indústries alimentàries; imatge personal; instal·lació i manteniment; fabricació mecànica; electricitat i electrònica; agrària; energia i aigua; maritimopesquera; tèxtil, confecció i pell; química; activitats físiques i esportives, i, finalment, fusta, moble i suro, totes elles amb una taxa superior al 50%.

En els ensenyaments esportius, el 45,07% s'ha incorporat plenament al mercat de treball, el 28,64% compagina estudis i treball -la suma d'aquests dos grups suposa una inserció laboral del 73,71%-, el 16,43% segueix estudiant i el 9,86% està cercant feina.

En els ensenyaments d'arts plàstiques i disseny, el 30,66% treballa exclusivament, el 10,58% compagina els estudis amb la feina -fet que suposa una inserció laboral del 41,24%-, el 37,23% segueix estudiant i el 21,53% busca feina.

En els ensenyament superiors de disseny, el 52,68% treballa, el 9,82% estudia i treballa -aquests dos col·lectius representen una inserció laboral del 62,50%-, el 5,36% continua formant-se i el 32,14% busca feina.

Respecte als ensenyaments de dansa professional, el 28,57% treballa exclusivament, el 28,57% compagina estudis amb el treball -la qual cosa representa una taxa d'inserció laboral del 57,14%- i el 42,86% està buscant feina. En aquests ensenyaments professionals no hi ha cap graduat que segueixi estudiant.

I pel que fa als ensenyaments superiors de música, el 34,66% està treballant, el 36,05% compagina estudis i treball -aquests dos grups representen una inserció laboral del 70,71%-, el 12,88% segueix estudiant i el 16,41% està cercant feina.

En el cas dels graduats de PQPI, s'observa que el grup més nombrós són els graduats que segueixen estudiant per millorar la seva formació, cosa que representa el 69,29%, fet que mostra la clara intenció que tenen aquests estudis per promoure i incentivar el seguiment en la formació acadèmica per a la millora de la seva qualificació. D'altra banda, el 8,62% s'ha inserit plenament en el mercat laboral, el 3,92% compagina els estudis amb la feina i, finalment, el 18,17% està cercant feina.

La taula següent resumeix la situació laboral i formativa de cadascun dels ensenyaments professionals.

	Formació professional inicial	Ensenyaments d'esports	Arts plàstiques i disseny	Ensenyaments superiors d'art i disseny	Dansa professional	Ensenyaments superiors de música	PQPI Programes de qualificació professional inicial
Treballen	27,66%	45,07%	30,66%	52,68%	28,57%	34,66%	8,62%
Estudien i treballen	12,20%	28,64%	10,58%	9,82%	28,57%	36,05%	3,92%
<b>Insecció laboral</b>	<b>39,86%</b>	<b>73,71%</b>	<b>41,24%</b>	<b>62,50%</b>	<b>57,14%</b>	<b>70,71%</b>	<b>12,54%</b>
Continuen estudiant	43,77%	16,43%	37,23%	5,36%	0%	12,88%	69,29%
Busquen feina	16,37%	9,86%	21,53%	32,14%	42,86%	16,41%	18,17%







ANNEX 2. LLISTAT DE CENTRES QUE  
HAN PARTICIPAT

ANNEX 3. ENQUESTA CENSAL SOBRE INSERCIÓ  
LABORAL 2013



## ANNEX 2. LLISTAT DE CENTRES QUE HAN PARTICIPAT

El Consell General de Cambres de Catalunya i el Departament d'Ensenyament volen fer explícit el seu agraïment a tots els tutors i tutores de pràctiques professionals i als coordinadors i coordinadores de formació professional, així com a tots els alumnes dels diferents ensenyaments professionals que han col·laborat en aquest estudi. Gràcies a tots ells es disposa de dades actualitzades que ajuden tant als centres docents en les seves funcions d'orientació al seu alumnat i d'administració de la planificació dels ensenyaments respectiu, i a esdevenir una font d'informació actualitzada i útil, com a la comunitat educativa i a la resta de població en general.

### CENTRES FORMACIÓ PROFESSIONAL INICIAL

#### PÚBLICS

Institut Abat Oliba  
 Institut Agustí Serra i Fontanet  
 Institut Alexandre Deulofeu  
 Institut Alexandre Galí  
 Institut Alexandre Satorras  
 Institut Alfons Costafreda  
 Institut Almatà  
 Institut Alt Penedès  
 Institut Andreu Nin  
 Institut Anna de Gironella  
 Institut Antoni Pous i Argila  
 Institut Ausiàs March  
 Institut Badalona VII  
 Institut Baix Camp  
 Institut Baix Empordà  
 Institut Barres i Ones  
 Institut Berenguer d'Entença  
 Institut Bernat El Ferrer  
 Institut Bisbe Sivilla  
 Institut Bonanova  
 Institut Bosc de la Coma  
 Institut Cal·lípolis  
 Institut Camí de Mar  
 Institut Campclar  
 Institut Camps Blancs  
 Institut Can Puig  
 Institut Can Vilumara  
 Institut Cap Norfeu  
 Institut Caparrella  
 Institut Carles Vallbona  
 Institut Castell del Quer  
 Institut Castellarnau  
 Institut Castellbisbal  
 Institut Castellet  
 Institut Francesc Ferrer i Guàrdia  
 Institut Cendrassos  
 Institut Centre d'Alt Rendiment Esportiu  
 Institut Cirviànum de Torelló  
 Institut Comte de Rius  
 Institut d'Allella  
 Institut Daniel Blanxart i Pedrals  
 Institut d'Aran  
 Institut de Badia del Vallès  
 Institut de Castellar  
 Institut de Guissona  
 Institut de l'Ebre  
 Institut de Mollet del Vallès

Institut de Premià de Mar  
 Institut de Sales  
 Institut de Terrassa  
 Institut de Tremp  
 Institut de Vic  
 Institut Deltebre  
 Institut d'Horticultura i Jardineria  
 Institut d'Hoteleria i Turisme (Lleida)  
 Institut d'Ostalria de les -Val d'Aran  
 Institut Eduard Fontserè  
 Institut El Calamot  
 Institut El Palau  
 Institut El Pedró  
 Institut El Pont de Suert  
 Institut Els Alfacs  
 Institut Els Planells  
 Institut Els Tres Turons  
 Institut Enric Borràs  
 Institut Escola de Capacitació Nauticopesquera de Catalunya  
 Institut Escola de Sobrestants  
 Institut Escola del Treball (Lleida)  
 Institut Escola del Treball (Barcelona)  
 Institut Escola del Treball (Granollers)  
 Institut Escola d'Hoteleria i Turisme de Barcelona  
 Institut Escola d'Hoteleria i Turisme de Girona  
 Institut Escola d'Hoteleria i Turisme de Cambrils  
 Institut Escola Industrial  
 Institut Escola Intermunicipal del Penedès  
 Institut Estela Ibèrica  
 Institut Esteve Terradas  
 Institut Eugeni d'Ors (Badalona)  
 Institut Eugeni d'Ors (Vilafranca del Penedès)  
 Institut F.X. Lluch i Rafecas  
 Institut Ferran Tallada  
 Institut de Flix  
 Institut Flos i Calcat  
 Institut Fòrum 2004  
 Institut Francesc Ribalta  
 Institut Francesc Vidal i Barraquer  
 Institut Gabriela Mistral  
 Institut Gallecs  
 Institut Gaudí  
 Institut Giola  
 Institut Guillem Catà  
 Institut Guillem de Berquedà  
 Institut Guindàvols  
 Institut Hug Roger III  
 Institut Illa de Rodes

Institut Illa dels Banyols  
 Institut J.V. Foix  
 Institut Jaume Balmes  
 Institut Jaume Huguet  
 Institut Jaume I  
 Institut Jaume Mimó  
 Institut Joan Amigó i Callau  
 Institut Joan Brossa  
 Institut Joan Brudieu  
 Institut Joan Coromines  
 Institut Joan d'Àustria  
 Institut Joan Guinjoan i Gispert  
 Institut Joan Oró (Lleida)  
 Institut Joan Oró (Martorell)  
 Institut Joan Ramon Benaprès  
 Institut Joaquim Bau  
 Institut Joaquim Blume  
 Institut Joaquim Mir  
 Institut Josep Brugulat  
 Institut Josep Lladonosa  
 Institut Josep Puig i Cadafalch  
 Institut Josep Vallverdú  
 Institut Júlia Minguell  
 Institut Julio Antonio  
 Institut La Bastida  
 Institut La Bisbal  
 Institut La Ferreria  
 Institut La Garrotxa  
 Institut La Guineueta  
 Institut La Pineda  
 Institut La Romànica  
 Institut La Segarra  
 Institut La Sénia  
 Institut La Vall de Tenes  
 Institut Lacetània  
 Institut l'Alta Berguedà  
 Institut Lauro  
 Institut leonaredo da Vinci  
 Institut Les Termes  
 Institut Les Vinyes  
 Institut L'Estatut  
 Institut Llobregat (Hospitalet de Llobregat)  
 Institut Llobregat (Sallent)  
 Institut Lluís Companys (Ripollet)  
 Institut Lluís Companys (Tordera)  
 Institut Lluís Domenèch i Montaner  
 Institut Lluïsa Cura  
 Institut Manolo Hugué  
 Institut Manuel Sales i Ferré  
 Institut Manuel Vázquez Montalbán  
 Institut Mare de Déu de la Mercè  
 Institut Mare de Déu de la Candelera  
 Institut Maremar  
 Institut Marianao  
 Institut Marina  
 Institut Martí Dot  
 Institut Martí l'Humà  
 Institut Mediterrània  
 Institut Mercè Rodoreda  
 Institut Milà i Fontanals (Vilafranca del Penedès)  
 Institut Milà i Fontanals(Igualada)  
 Institut Miquel Biada  
 Institut Miquel Martí i Pol  
 Institut Miquel Tarradell  
 Institut Mitjans Audiovisuals  
 Institut Moisès Broggi  
 Institut Mollerussa  
 Institut Montilivi  
 Institut Montmeló  
 Institut Montsacopa  
 Institut Montserrat Roig  
 Institut Montsià  
 Institut Montsoriu  
 Institut Narcís Xifra i Masmitjà  
 Institut Nicolau Copèrnic  
 Institut Olivar Gran  
 Institut Palamós  
 Institut Palau Ausit  
 Institut Pedraforca  
 Institut Pere Alsius i Torrent  
 Institut Pare Barnils  
 Institut Pere Borrell  
 Institut Pere Martell  
 Institut Pla de l'Estany  
 Institut Poblenou  
 Institut Pompeu Fabra  
 Institut Priorat  
 Institut Provençana  
 Institut Puig Castellar  
 Institut Quercus  
 Institut Rafael Campalans  
 Institut Rambla Prim  
 Institut Ramon Barbat i Miracle  
 Institut Ramon Berenguer IV (Amposta)  
 Institut Ramon Berenguer IV (Cambrils)  
 Institut Ramon Casas i Carbó  
 Institut Ramon Coll i Rodés  
 Institut Ramon de la Torre  
 Institut Ramon Muntaner  
 Institut Ribera Baixa  
 Institut Ribot i Serra  
 Institut Rocagrossa  
 Institut Ronda  
 Institut Roquetes  
 Institut Rubió i Tudurí  
 Institut Sa Palomera  
 Institut Sabadell  
 Institut S'Agulla  
 Institut Salvador Espriu  
 Institut Salvador Seguí  
 Institut Sant Feliu de Guíxols  
 Institut Santa Coloma Farners  
 Institut Santa Eugènia  
 Institut Santa Eulàlia  
 Institut Serrallarga  
 Institut Severo Ochoa  
 Institut Sòl de Riu  
 Institut Terra Alta  
 Institut Thos i Codina  
 Institut Torre de Malla  
 Institut Torre Roja  
 Institut Torrevicens  
 Institut Vall d'Hebron  
 Institut Vallvera  
 Institut Viçens Plantada  
 Institut Vil·la Romana  
 ECA d'Alfarràs  
 ECA de l'Empordà  
 ECA de Les Borges Blanques  
 ECA de Santa Coloma de Farners  
 ECA de Tàrrrega  
 ECA de Vallfogona de Balaguer



ECA del Pirineu  
 ECA del Solsonès  
 Esc. Viticultura i Enologia M. Rosell i Domènech  
 Escola Agrària de Manresa  
 SES Ernest Lluch i Martí  
 SES Pont del Diable

#### **CENTRES DE FORMACIÓ PROFESSIONAL INICIAL PRIVATS**

Acadèmia Núria  
 Acser  
 Activitats Professionals del Vallès  
 AF Centre d'Estudis  
 Amec  
 Anna Flores  
 Anna Vilamanyà  
 Antoni Algueró  
 Arco  
 Arrels II  
 Bemem 3  
 Català Comercial (Barcelona)  
 Català Comercial (Santa Coloma de Gramanet)  
 Centre d'Estudis Catalunya  
 Centre d'Estudis Politècnics  
 Centre Villar  
 CEYR-Villarroel  
 Cingle  
 Colomer  
 Comercial Català  
 Cultura Pràctica  
 Cultural  
 Diocesana  
 Disced  
 Dolmen  
 Edgar  
 Educem II  
 El Clot  
 El Pinar de Nuestra Señora  
 Episcopal-Mare de Déu de l'Acadèmia  
 Esc. Familiar Agrària Quintanes  
 Esc. Pia de Sarrià-Calassanç  
 Esc. Professional Salesiana  
 Escola Familiar Agrícola Campjoliu  
 Escola Pia de Mataró  
 Escola Pia d'Olot  
 Escola Pia Sant Antoni  
 Escola Tècnica Girona, S.L.  
 Escola Técnico-Professional Xavier  
 Esepp Samper  
 Espallargas  
 Euroaula  
 FEV-Escola Solc Nou  
 Figueres  
 Frandaser  
 Freta (Calella)  
 Freta (Mataró)  
 Fundació de Restauració i Hostalatge  
 Fundació Fiac  
 Fundació Prat  
 Igualada  
 Institució Cultural del C.I.C.  
 Ites-Ciape  
 Jaume Balmes  
 Jaume Viladoms

Joan Pelegrí  
 Joan XXIII (Hospitalet de Llobregat)  
 Joan XXIII (Tarragona)  
 Josep Pons  
 Joviat  
 La Salle (La Seu d'Urgell)  
 La Salle Barceloneta  
 La Salle de Gràcia  
 La Salle Manlleu  
 Les Heures  
 L'Esperança  
 Llefia  
 López Vicuña  
 Maria Rosa Molas  
 Martínez  
 Mediterrània  
 Miquel Grinó  
 Miquel Servet  
 Molina  
 Monlau  
 Montserrat  
 Nuestra Señora de la Consolación  
 Palcam  
 Parc Estudi  
 Perruqueria i Estètica  
 Ramon i Cajal  
 Roca  
 Roger de Llúria  
 Sagrat Cor-Sarrià  
 Salesians de Sant Vicenç dels Horts  
 Sant Antoni M. Claret  
 Sant Domènec Savio  
 Sant Francesc  
 Sant Gabriel  
 Sant Ignasi  
 Sant Joan de Déu  
 Santa Maria dels Apòstols  
 Santa Teresa de Jesús  
 Santapau-Pífma  
 Santíssima Trinitat  
 Stucom  
 Taller Ginebró  
 Taulé Viñas  
 Treball del Ripollés  
 Túrbul  
 UBAE Centre de Formació  
 Xaloc  
 Xarxa

#### **CENTRES FORMACIÓ PROFESSIONAL DISTÀNCIA**

Institut Obert de Catalunya

#### **CENTRES D'ARTS PLÀSTIQUES I DISSENY PÚBLICS**

EA de Vic  
 EA d'Olot  
 EA Josep Serra i Abella  
 EA Llotja  
 EA Ondara  
 Culturals de Catalunya  
 Escola d'Art Manresa  
 Escola d'Art de Manresa  
 Escola d'Art de Tarragona

Escola d'Art de Terrassa  
 Escola d'Art de La Garriga  
 Escola d'Art Massana  
 Escola d'Art Municipal Leandre Cristòfol  
 Escola d'Art Sant Cugat del Vallès  
 Escola d'art Vilanova i la Geltrú  
 Escola Municipal d'Art Arsenal

### **CENTRES D'ARTS PLÀSTIQUES I DISSENY**

#### **PRIVATS**

Centre Disseny Groc  
 Escola Art Móra La Nova  
 Escola Superior de Disseny Felicidad Duce  
 Intitució Cultural Del C.I.C.

### **CENTRES D'ENSENYAMENTS ESPORTIUS**

#### **PÚBLICS**

EFTE de Grad Mie e Superior dera Vall d'Aran  
 EFTE Escola Catalana de l' Esport  
 Institut Abay Oliba  
 Institut Alexandre Satoras  
 Institut Cal·lípolis  
 Institut Centre d'Alt Rendiment Esportiu  
 Institut Jaume I  
 Institut Joan Oró  
 Institut Pere Alsius i Torrent  
 Institut Quercus  
 Institut Rambla Prim  
 Institut Rocagrossa

### **CENTRES D'ENSENYAMENTS ESPORTIUS**

#### **PRIVATS**

CFTE Joviat  
 Escola Pia de Sarrià-Calassanç  
 Sant Ignasi

### **ARTÍSTICS SUPERIOR DE DISSENY, DANSA, MÚSICA, ART DRAMÀTIC I CONSERVACIÓ I RESTAURACIÓ DE BÉNS CULTURALS**

#### **PÚBLICS**

Institut del Teatre  
 ESMUC-Escola Superior de Música de Catalunya  
 Liceu  
 Escola Superior de Conservació i Restauració de Béns Culturals de Catalunya

### **CENTRES PQPI (PROGRAMES DE QUALIFICACIÓ PROFESSIONAL INICIAL)**

#### **PÚBLICS**

Ajuntament d'Argentona  
 Ajuntament de Badia del Vallès  
 Ajuntament de Cardedeu  
 Ajuntament de Castellar Del Vallès  
 Ajuntament de La Garriga  
 Ajuntament de L'Hospitalet De Llobregat  
 Ajuntament de Manresa (CIO)  
 Ajuntament de Sant Andreu de la Barca  
 Ajuntament de Santa Coloma de Gramenet  
 Ajuntament de Vilafranca del Penedès  
 Escola Municipal de la Llar (PAME)  
 Fundació Barberà Promoció  
 Hotel d'Entitats

IMDL Vallsgenera  
 IMFE Mas Carandell  
 Institut Municipal Promoció Ocupació Badalona  
 Institut Alfons Costafreda  
 Institut Alt Penedès  
 Institut Antoni Torroja  
 Institut Baix Empordà  
 Institut Cal·lípolis  
 Institut Camps Blancs  
 Institut Caparrella  
 Institut Castellarnau  
 Institut Castellet  
 Institut Celestí Bellera  
 Institut Consell de Cent  
 Institut Collserola  
 Institut Consell de Cent  
 Institut Daniel Blanxart i Pedrals  
 Institut de Badia del Vallès  
 Institut de Flix  
 Institut de Mollet del Vallès  
 Institut de Santa Coloma de Farners  
 Institut de Vic  
 Institut d'Horticultura i Jardineria  
 Institut El Palau  
 Institut Escola del Treball (Barcelona)  
 Institut Esteve Terradas i Illa  
 Institut Euclides  
 Institut Europa  
 Institut Francesc Ribalta  
 Institut Guillem Catà  
 Institut Isaac Albéniz  
 Institut Jaume Huguet  
 Institut Josep Lladonosa  
 Institut Joan Miró  
 Institut Josep Lladonosa  
 Institut Julio Antonio  
 Institut La Bastida  
 Institut La Pineda  
 Institut Lacetània  
 Institut Lluís Domènech i Montaner  
 Institut Mare de Déu de la Merçè  
 Institut Marina  
 Institut Miquel Martí i Pol  
 Institut Mollerussa  
 Institut Montsià  
 Institut Municipal d'Ocupació Salvador Seguí  
 Institut Narcís Xifra I Masmitjà  
 Institut Palau Ausit  
 Institut Pere Martell  
 Institut Quercus  
 Institut Rambla Prim  
 Institut Ribera Baixa  
 Institut Roger de Flor  
 Institut Santa Eulàlia  
 Institut Serrallarga  
 Institut Torre Roja  
 Institut Vall d'Hebron  
 Patronat Municipal d'Ocupació de l'Aj. de Ripollet  
 PTT Alt Empordà  
 PTT Amposta



PTT Anoia Sud  
 PTT Badalona  
 PTT Baix Maresme  
 PTT Berga-Berguedà  
 PTT Calafell  
 PTT Cambrils  
 PTT Cornellà  
 PTT El Prat de Llobregat  
 PTT Escola d'Hoteleria i Turisme de Barcelona  
 PTT Escola Viver Castell de Sant Foix  
 PTT Esplugues de Llobregat  
 PTT Gavà  
 PTT Girona  
 PTT Granollers  
 PTT Guíxols - Vall d'Aro  
 PTT Igualada  
 PTT Institut Escola del Treball (Barcelona)  
 PTT Institut La Guineueta  
 PTT Institut Mare de Déu de la Mercè  
 PTT Institut Poblenou  
 PTT Institut Salvador Seguí  
 PTT Institut Vall d'Hebron  
 PTT La Seu d'Urgell  
 PTT l'Hospitalet de Llobregat  
 PTT Lleida  
 PTT Lloret De Mar  
 PTT Mancomunitat de Municipis de l'Alt Penedès  
 PTT Manresa  
 PTT Martorell  
 PTT Mataró  
 PTT Molins de Rei  
 PTT Mollerussa - Tàrraga  
 PTT Montcada i Reixac  
 PTT Montornès del Vallès  
 PTT Olot - La Garrotxa  
 PTT Palamós - Palafrugell  
 PTT Palau-Solità i Plegamans  
 PTT Pineda De Mar  
 PTT Reus  
 PTT Rubí  
 PTT Sabadell  
 PTT Salt  
 PTT Sant Adrià del Besòs  
 PTT Sant Boi de Llobregat  
 PTT Sant Celoni  
 PTT Sant Cugat del Vallès  
 PTT Sant Feliu de Llobregat  
 PTT Sant Joan Despí  
 PTT Sant Vicenç dels Horts  
 PTT Tarragona  
 PTT Terrassa  
 PTT Torelló  
 PTT Torredembarra  
 PTT Tortosa  
 PTT Vall d'Aran  
 PTT Vic  
 PTT Viladecans  
 PTT Vilafranca del Penedès  
 PTT Vilanova i la Geltrú

## CENTRES PQPI (PROGRAMES DE QUALIFICACIÓ PROFESSIONAL INICIAL)

### PRIVATS

Acadèmia Herpa, SCP  
 Acció 90, Centro de Estudios, SRL  
 Acser  
 Activitats Professionals del Vallès  
 Associació per a joves TEB  
 Casal dels Infants per l'acció social al barris  
 Centre d'Acolliment Gaudí  
 Centre de Formació Ocupacional Nova Tècnica, SL  
 Centre de Formació per a Joves La Carena  
 Centre d'Estudis i Orientació Professional, SL  
 Centre d'Estudis Politècnics  
 Centre Formació i Perfeccionament Imatge, Scp  
 Centre Tècnic d'Automoció, SL  
 Colomer  
 Consorci Ripollès Desenvolupament  
 Corazón Inmaculado de María  
 Educem II  
 El Clot  
 Escola de Perruqueria Olmer, SC  
 Escola de Turisme Baix Penedès  
 Escola d'FP Espallargas  
 Escola d'Hosteleria Pons, SL  
 Escola d'Oficis Industrials  
 Escola ISC  
 Escola Pia Calassanci  
 Escola Pia de Granollers  
 Escola Pia de Mataró  
 Escola Pia de Sabadell  
 Escola Pia de Terrassa  
 Escola Pia Sant Antoni  
 Escola Unisex, SL  
 Espallargas  
 FOINTEC Informàtica  
 Formació pel Desenvolupament Professional Aula SI  
 Frandaser  
 Fundació Barberà Promoció  
 Fundació El Llindar  
 Fundació Marianao  
 Fundació Privada Gentís  
 Girona  
 Granja-Escola Sinaí  
 Ilerna  
 Institució Escolar Balmes, SL  
 Isoveri Formació  
 Jaume Viladoms  
 Joan Maragall  
 Joan XXIII (Tarragona)  
 Mare de Déu del Carme (Tarragona)  
 Maristes Montserrat  
 Monlau  
 Oscus  
 Perruqueria i Estètica  
 Qualitat i Formació Consultoria i Gestió, SL  
 Salesians de Sant Jordi  
 Sant Domènec Savio  
 Sant Francesc  
 Sinelek Enginyeria, SL  
 Tècnic Ilerdense

### ANNEX 3. ENQUESTA CENSAL SOBRE INSERCIÓ LABORAL 2013

#### Dades sobre l'alumne/a

Nom i cognoms:

Edat:

Codi:

Telèfon:

#### Dades relacionades amb el moment que es realitza l'enquesta

1. Quina és la teva situació actual?

- Estic buscant feina ..... 1 .....Passa a la pregunta 2  
 Continuo estudiant .....2 .....Passa a la pregunta 3  
 Estudio i treball ..... 3 ..... Passa a la pregunta 3, 4 i 5, 6 i 6a i 7  
 Estic treballant ..... 4 ..... Passa a la pregunta 4, 5, 6, 6a i 7

2. Què creus que t'impedeix trobar feina?

- Em falta formació .....  
 Em falta experiència .....  
 Falta d'ofertes econòmicament atractives .....  
 Falta d'ofertes laborals adequades a la meva formació .....  
 Busco feina prop de casa i només en trobo en empreses llunyanes .....  
 No en busco .....  
 Altres situacions personals .....

3. Què estàs estudiant actualment?

- Un estudi de cicles de GM .....  
 Un estudi de cicles de GS .....  
 Curs de preparació per a la prova d'accés a GS .....  
 Batxillerat .....  
 Estudio a la universitat a partir del CFGS que vaig realitzar .....  
 Altres .....

4. La feina actual està relacionada amb els estudis de CF que vas realitzar?

- SÍ ..... 1  
 NO ..... 2

5. Com vas trobar aquesta feina?

- A través del centre on vaig realitzar el CF ( borsa de treball, professors... ) .....  
 A través de l'empresa o empreses on vaig fer les pràctiques.....  
 Una ETT .....  
 Un servei de col·locació (Oficines de Treball de la Generalitat,...) .....  
 Treball en l'empresa familiar .....  
 Treball en la meva pròpia empresa .....  
 Responent a un anunci (diari, internet...) .....  
 Enviant un currículum vitae a l'empresa per iniciativa pròpia .....  
 A través d'un amic, un conegut o un familiar .....  
 Mitjançant una oposició .....

6. Quin tipus de contracte tens?

- Contracte temporal .....  
 Contracte indefinit .....  
 Treball pel meu compte .....  
 Altres (digues quin tipus) \_\_\_\_\_

6a. El contracte que tens és:

- A temps complet ..... 1  
 A temps parcial ..... 2



### ANNEX 3. ENQUESTA CENSAL SOBRE INSERCIÓ LABORAL 2013

#### Dades sobre l'alumne/a

Nom i cognoms:

Edat:

Codi:

Telèfon:

#### Dades relacionades amb el moment que es realitza l'enquesta

1. Quina és la teva situació actual?

- Estic buscant feina ..... 1 ..... Passa a la pregunta 2  
 Continuo estudiant ..... 2 ..... Passa a la pregunta 3  
 Estudio i treball ..... 3 ..... Passa a la pregunta 3, 4 i 5, 6 i 6a i 7  
 Estic treballant ..... 4 ..... Passa a la pregunta 4, 5, 6, 6a i 7

2. Què creus que t'impedeix trobar feina?

- Em falta formació ..... 1  
 Em falta experiència ..... 2  
 Falta d'ofertes econòmicament atractives ..... 3  
 Falta d'ofertes laborals adequades a la meva formació ..... 4  
 Busco feina prop de casa i només en trobo en empreses llunyanes ..... 5  
 No en busco ..... 6  
 Altres situacions personals ..... 7

3. Què estàs estudiant actualment?

- Un estudi de cicles de GM ..... 1  
 Un estudi de cicles de GS ..... 2  
 Curs de preparació per a la prova d'accés a GS ..... 3  
 Batxillerat ..... 4  
 Estudio a la universitat a partir del CFGS que vaig realitzar ..... 5  
 Altres ..... 6

4. La feina actual està relacionada amb els estudis de CF que vas realitzar?

- Sí ..... 1  
 NO ..... 2

5. Com vas trobar aquesta feina?

- A través del centre on vaig realitzar el CF ( borsa de treball, professors... ) ..... 1  
 A través de l'empresa o empreses on vaig fer les pràctiques..... 2  
 Una ETT ..... 3  
 Un servei de col·locació (Oficines de Treball de la Generalitat,...) ..... 4  
 Treball en l'empresa familiar ..... 5  
 Treball en la meva pròpia empresa ..... 6  
 Responent a un anunci (diari, internet...) ..... 7  
 Enviant un currículum vitae a l'empresa per iniciativa pròpia ..... 8  
 A través d'un amic, un conegut o un familiar ..... 9  
 Mitjançant una oposició ..... 10

6. Quin tipus de contracte tens?

- Contracte temporal ..... 1  
 Contracte indefinit ..... 2  
 Treball pel meu compte ..... 3  
 Altres (digues quin tipus) ..... 4

7. Quin salari net mensual guanyes?

- (només en contractes a temps complert)  
 Fins a 600 euros ..... 1  
 De 600 a 900 euros ..... 2  
 De 900 a 1200 euros ..... 3  
 De 1200 a 1500 euros ..... 4  
 Més de 1500 euros ..... 5

6a. El contracte que tens és:

- A temps complet ..... 1  
 A temps parcial ..... 2



## ANNEX 4. PERCENTATGE DE GRUADUATS I ENQUESTATS DE CADA TIPUS D'ENSENYAMENT

Ensenyaments	Graduats/des				Enquestats/des				Percentatge % Graduats/des						
	Total	GM		GS		Total	GM		GS		Total	GM		GS	
		Púb.	Priv.	Púb.	Priv.		Púb.	Priv.	Púb.	Priv.		Púb.	Priv.		
FPI (Formació professional inicial: Cicles formatius de Grau mig i Superior)		10.605	4.350	12.102	5.629		7.138	3.100	8.054	3.875		67,31%	71,26%	66,55%	68,84%
	<b>32.686</b>	<b>14.955</b>		<b>17.731</b>		<b>22.167</b>	<b>10.238</b>		<b>11.929</b>		<b>67,82%</b>	<b>68,46%</b>		<b>67,28%</b>	
Ensenyament a distància FPI: Cicles formatius de Grau mig i Superior)		367	----	880	----		73	----	161	----		19,89%	----	18,30%	----
	<b>1.247</b>	<b>367</b>		<b>880</b>		<b>234</b>	<b>73</b>		<b>161</b>		<b>18,77%</b>	<b>19,89%</b>		<b>18,30%</b>	
Ensenyaments Esportius		1.470	359	94	21		283	87	32	24		19,25%	24,23%	34,04%	114,29%
	<b>1.944</b>	<b>1.829</b>		<b>115</b>		<b>426</b>	<b>370</b>		<b>56</b>		<b>21,91%</b>	<b>20,23%</b>		<b>48,70%</b>	
Ensenyaments d'Arts plàstiques i disseny		258	27	917	78		137	19	361	31		53,10%	70,37%	39,37%	39,74%
	<b>1.280</b>	<b>285</b>		<b>995</b>		<b>548</b>	<b>156</b>		<b>392</b>		<b>42,81%</b>	<b>54,74%</b>		<b>39,40%</b>	
Dansa professional		----	----	21	----		----	----	7	----				33,33%	----
	<b>21</b>			<b>21</b>		<b>7</b>			<b>7</b>		<b>33,33%</b>			<b>33,33%</b>	
Ensenyaments Artístics superior de disseny, dansa, música, art dramàtic i conservació i restauració de béns culturals		----	----	389	148				310	----				79,69%	----
	<b>537</b>	<b>-----</b>		<b>537</b>		<b>310</b>	<b>-----</b>		<b>310</b>		<b>57,73%</b>	<b>-----</b>		<b>57,73%</b>	
<b>SUB TOTAL</b>	<b>37.715</b>	<b>17.436</b>		<b>20.279</b>		<b>23.692</b>	<b>10.837</b>		<b>12.855</b>		<b>62,82%</b>	<b>62,15%</b>		<b>63,39%</b>	
PQPI (Programes de Qualificació Professional Inicial)		2.547	1.582	----	----		2.070	1.017				81,27%	64,29%	----	----
	<b>4.129</b>	<b>4.129</b>				<b>3.087</b>	<b>3.087</b>				<b>74,36%</b>				
<b>TOTAL</b>	<b>41.844</b>					<b>26.779</b>					<b>64,00%</b>				



